

Fjellie – den nakna sanningen

En studie av Fjellie som plats, livsmiljö och omvärld



Fjellie – the Naked Truth

A study of architectural values in the environment

Annelie Bergström & Johanna Ekelund

Handledare: Per Lindquist
Examinator: Johanna Nygren Spanne



Sammanfattning

Levnads- och arbetsförhållanden har i mindre svenska småorter under det senaste seklet genomgått stora förändringar. Fjelie, den lilla byn i sydvästra Skåne var i början på seklet ett aktivt jordbrukssamhälle med egen järnvägsstation, lanthandel, smed, post och skola. Idag finns få spår av detta bevarat och Fjelie ger ett stillsamt intryck för den besökande. Syftet med examensarbetet är att undersöka Fjelies identitet och fysiska karaktär. Vidare undersöker vi möjligheter för att öka attraktiviteten och utvecklingen av byn. Syftet uppnås genom en ortsanalys, som bygger på observationer, fältstudier samt dokumentanalyser. Ortsanalysen kompletteras med en enkätundersökning samt intervjuer bland de boende i Fjelie. Resultatet visade att förändringar var något som ifrågasattes och att det även fanns en osynlig uppdelning i byn som gör det svårt att skapa en stark bygemenskap. Men det framkom att byn hade en

spännande historia och att de flesta bybor önskar behålla Fjelie småskalighet intakt.

Abstract

The living- and working condition has changed dramatically in small countryside villages in Sweden during the last decade. Fjelie, a small village in the countryside of the southwest of Skåne, was in the beginning of the 20th century an active agricultural village with a railway station, groceries, a blacksmith, a post office and schools. Today there is almost no trace of the history and Fjelie makes a reserved impression to visitors. The purpose of this study is to explore Fjelies identity and physical environment. For longer terms the study might help to increase the attraction and development in the village. The purpose will be pursued by means of a field study with observations, interviews, an enquiry and document analysis. The enquiry and interviews indicate that any alteration was questioned and that Fjelie has an invisible classification system that makes it difficult to establish a social unity in the village. But the results also showed that Fjelie has an interesting history and the majority of the citizens want to keep Fjelies smallness.

Förord

Som avslutning på vår treåriga utbildning *Människa, miljö och samhälle* har vi nu kommit till det avslutande examensarbetet. Vi har valt att utföra undersökningen tillsammans då vi båda har ett intresse för stadsplanering och människornas beteende på landsbygden och i staden. En förfrågan gick ut till samtliga skånska kommuner och Lomma kommun visade intresse av att få hjälp med att utföra en ortsanalys i Fjellie, då kommunen kommer att revidera sin översiktplan under 2007/2008. När detta förord skrevs har det kommit oss till känna att Lomma kommun kommer att skapa en detaljplan över en mindre del av Fjellie och viss nybyggnation kommer att föreslås.

Vi har funnit det givande att vara två under arbetets gång då vi tillsammans sporrat varandra under perioder då det känts motigt. Att läsa litteratur och sedan delge den andra har varit positivt och lett till många intressanta diskussioner och frågeställningar.

Vi vill med dessa rader tacka alla som hjälpt oss under examensarbetets gång. Ett extra stort tack till Anders Nyquist, Mikael Ström, Ulrika Ström och Anna Ursu på Lomma kommun för material och diskussioner samt till Knut Persson för sina målande berättelser om Fjellie. Vi vill också säga och tacka vår handledare Per Lindquist, på Malmö högskola för diskussioner, skratt, kakor och majonnäs samt datatekniska tips under arbetets gång.

Slutligen vill vi även tacka Anton, Björn, Linus och Magnus för deras tålmodiga väntande, tassande och smygande så vi kunnat slutföra detta examensarbete! Nu j_vlar *lovar* vi att städa undan på skrivborden!

Malmö 2007-06-07

Annelie Bergström & Johanna Ekelund

Innehållsförteckning

| | |
|--|-----------|
| KAPITEL 1 BAKGRUND | 4 |
| 1.2 SYFTE OCH PROBLEMSTÄLLNING..... | 5 |
| 1.3 DISPOSITION | 5 |
| KAPITEL 2 FJELIE..... | 6 |
| 2.1 SKAPANDET AV EN PLATSIDENTITET | 7 |
| 2.2 FJELIE OCH OMVÄRLDEN | 8 |
| 2.3 GEMEINSCHAFT OCH GESELLSCHAFT | 9 |
| 2.4 GESTOSSENSCHAFT – EN MITTEMELLANVARIANT | 10 |
| 2.5 PROBLEMATIK OCH KONFLIKT..... | 10 |
| 2.6 LIVSMILJÖ OCH FRAMTID | 11 |
| 2.7 SAMMANDRAG AV KAPITEL 2 FJELIE..... | 11 |
| KAPITEL 3 METOD - ORTSANALYS | 13 |
| 3.1 METODVAL | 13 |
| 3.2 POPULATION OCH URVAL | 14 |
| 3.3 TILLVÄGAGÅNGSSÄTT FÖR UNDERSÖKNINGEN | 14 |
| 3.4 ANALYSMETOD | 15 |
| 3.4.1 <i>Reliabilitet och validitet</i> | 15 |
| 3.4.2 <i>Återkoppling</i> | 16 |
| 3.5 ETIK | 16 |
| KAPITEL 4 ORTSANALYS | 17 |
| 4.1 GEOGRAFI | 17 |
| 4.1.1 <i>Slutsatser</i> | 18 |
| 4.1.2 <i>Karta över Lomma kommun och adresskarta över Fjelie</i> | 19 |
| 4.2 HISTORIA | 20 |
| 4.2.1 <i>Fjelies framväxt</i> | 20 |
| 4.2.2 <i>"Fjelen över bäcken, vid högen"</i> | 20 |
| 4.2.3 <i>Enskifte och emigration</i> | 21 |
| 4.2.4 <i>Järnväg och handel</i> | 22 |
| 4.2.5 <i>Enskilda byggnader</i> | 22 |
| 4.2.6 <i>Fjelie 2007</i> | 24 |
| 4.2.7 <i>Slutsatser</i> | 24 |
| 4.2.8 <i>Karta över Fjelies historia</i> | 25 |

| | |
|--|-----------|
| 4.3 GRÖNSTRUKTUR..... | 26 |
| 4.3.1 Slutsatser | 26 |
| 4.3.2 Karta över grönstrukturen i Fjellie | 27 |
| 4.4 HUVUDSTRUKTURER | 28 |
| 4.4.1 Slutsatser | 29 |
| 4.4.2 Karta över huvudstrukturer i Fjellie..... | 30 |
| 4.5 FUNKTIONER OCH FOLKLIV | 31 |
| 4.5.1 Slutsatser | 32 |
| 4.5.2 Karta över funktioner i Fjellie | 33 |
| 4.6 TRAFIKMÖNSTER..... | 34 |
| 4.6.1 Slutsatser | 34 |
| 4.6.2 Karta över trafikmönster i Fjellie..... | 35 |
| 4.7 FJELLIES STYRKA OCH SVAGHET, HOT OCH MÖJLIGHET..... | 36 |
| 4.8 REKOMMENDATIONER..... | 37 |
| 4.8.1 Förslag på samlingsplats och komplettering av bebyggelse | 38 |
| KAPITEL 5 METOD – KVANTITATIV OCH KVALITATIV UNDERSÖKNING..... | 39 |
| 5.1 METODVAL | 40 |
| 5.2 POPULATION, URVAL OCH MATERIAL | 40 |
| 5.3 TILLVÄGAGÅNGSSÄTT FÖR DEN KVANTITATIVA UNDERSÖKNINGEN | 41 |
| 5.4 DEN KVALITATIVA UNDERSÖKNINGEN | 42 |
| 5.5 ANALYSMETOD | 43 |
| 5.5.1 Reliabilitet och validitet..... | 44 |
| 5.5.2 Återkoppling | 44 |
| 5.6 ETIK | 44 |
| KAPITEL 6 ANALYS AV DEN KVANTITATIVA OCH DEN KVALITATIVA UNDERSÖKNINGEN..... | 46 |
| 6.1 VILKA DELTOG I UNDERSÖKNINGARNA? | 46 |
| 6.1.1 Yrkessysselsättning bland enkätresponenterna..... | 47 |
| 6.1.2 När flyttade enkätresponenterna till Fjellie?..... | 48 |
| 6.1.3 Varför valde hushållet att bosätta sig i Fjellie? | 48 |
| 6.2 FJELLIE SOM PLATS | 49 |
| 6.2.1 Mindre attraktiva byggnader och platser i Fjellie..... | 50 |
| 6.2.2 Anser de boende i Fjellie att trafiksäkerheten i byn är tillfredställande? | 51 |
| 6.3 FJELLIE SOM LIVSMILJÖ..... | 52 |
| 6.4 FJELLIE OCH DET OMGIVANDE JORDBRUKSLANDSKAPET | 54 |
| 6.4.1 Hur fungerar kollektivt resande till och från Fjellie?..... | 55 |
| 6.5 FÖRÄNDRA FJELLIE ELLER? | 56 |
| 6.6 SYNPUKTER FRÅN FJELLIEBORNA | 56 |

| | |
|---|-----------|
| 6.7 SAMMANDRAG AV DEN KVANTITATIVA OCH DEN KVALITATIVA UNDERSÖKNINGEN | 57 |
| 7. SLUTDISKUSSION..... | 59 |
| REFERENSER..... | 62 |
| BILAGA..... | 65 |



Kapitel 1 Bakgrund

Levnads- och arbetsförhållanden har i mindre småorter under det senaste seklet genomgått stora förändringar. Små grusade slingriga vägar har asfalterats och blivit raka och bredare. De små och låga husen har rivits eller byggts ut till dagens norm på bostadsstandard. Många hushållsträdgårdar har skövlats för att bli lättskötta gräsmattor eller avstyckade tomter. Numera arbetar inte familjen hemmavid utan pendlar med bil eller kollektivtrafik tvärsöver Skåne. Förloppet har inte skett över en natt, eller för den delen varit enkel men likväl har den tagits för självklar och som en naturlig del i samhällsutvecklingen. I en del fall märks det inte vad som skett förrän det är för sent, och då har redan mycket gått förlorat.

Fjelie den lilla byn i sydvästra Skåne, var i början på seklet ett aktivt jordbrukssamhälle med egen järnvägsstation,

lanthandel, smed, post och skola. I dag är intrycket sömngit och stagnerat. Få Lomma- eller Lundabor vet ens var Fjelie är beläget och ofta förväxlas byn med närliggande Flädie. Fjelie stoltserar med en vacker kyrka och många äldre hus, som tyvärr i många fall renoverats till oigenkännlighet. Den lokala handeln och skolan har försvunnit och den en gång så välbesökta kyrkan är stängd.

Kommunen skall revidera översiktsplanen under 2007/2008 och har som önskemål att "sätta Fjelie på kartan". Nu vill vi förtydliga att det inte finns några planer på att bygga ut byn utan kommunen vill tvärtemot behålla dagens bykaraktär (Nyquist & Ström, 2007a). Det handlar alltså främst om att förbättra och förstärka det som redan finns.

Idag bor 115 invånare i varierande åldrar i Fjelie (Ström, 2007a). Majoriteten bor i egna småhus, ett mindre antal bor i större hus som inretts till lägenheter.

Livet i Fjelie har tickat på. Plötsligt en dag stannade klockan, fast den hade tickat fort under många år utan att någon protesterat. Och i Fjelie valde man att förstöra klockan helt

och hållet, för att den där mysiga bykaraktären skulle bevaras. Hur blev det egentligen, så här med facit i hand?

1.2 Syfte och problemställning

Syftet med examensarbetet är att undersöka Fjelies identitet och fysiska karaktär. Vidare undersöker vi möjligheter för att öka attraktiviteten och utvecklingen av byn. Utifrån studiens syfte har fyra övergripande frågor formulerats:

- Hur har Fjelies identitet förändrats genom tiderna?
- Hur ser Fjelies identitet ut idag?
- Hur upplever byborna denna identitet?
- Hur kan Fjelies framtida identitet se ut?

Denna studie kommer att ha en tydlig geografisk avgränsning då vi valt att enbart titta på bykärnan runt Fjelie kyrka. Detta område avgränsas naturligt av Riksväg 16 och av jordbruksmark på de tre övriga. Spridda avsides belägna hushåll utanför detta område har vi valt att utesluta.

1.3 Disposition

Examensarbetet inleds med en bakgrundsbeskrivning följt av syfte och problemställning i kapitel 1. Kapitel 2 beskriver Fjelie och utvecklar problemställningen med hjälp av grundläggande teorier. Kapitel 3 innefattar en metodbeskrivning av ortsanalysen. Kapitel 4 består av en ortsanalys. Kapitel 5 innefattar en metodbeskrivning för den kvantitativa samt den kvalitativa undersökningen. Kapitel 6 innehåller analys av den kvantitativa samt den kvalitativa undersökningen. Arbetet avslutas med en slutlig diskussion i kapitel 7.

Examensarbetet presenteras i liggande format. Detta är medvetet valt då kartor och fotografier presenteras lättare i detta format. Anledningen till valet av delad metodbeskrivning är att vi fann det svårt att hålla isär de olika metoderna om de presenterades i ett och samma kapitel.



Kapitel 2 Fjelle

Fjelle är en småort i Lomma kommun med 115 invånare (Ström, 2007a) som uppfattas av besökare som en lugn, fridfull by med en gammal kyrka från 1100-talet som stoltserar centralt i bykärnan. Kyrkan är dock stängd sedan oktober 2006 på grund av att kyrkans historiska kalkmålningar börjat krackelera (Svenska kyrkan, 2006). Statistiska Centralbyrån - SCB, definierar småort som *"en samlad bebyggelse med 50 – 199 invånare, där det är högst 150 meter mellan husen"* (Statistiska Centralbyrån, 2005). Vi har valt att inte använda oss av ordet småort i undersökningen utan har istället valt att benämna Fjelle som en by, då den i folkmun alltid benämns som just det. Bystrukturen är välbevarad med sin långsträckta ursprungliga form som har vuxit fram runt kyrkan (Johannesson, 1986). Byn besitter flera kulturhistoriskt värdefulla byggnader såsom järnvägsstationen, skolor och en brandstation. Historien visar på att byn en gång varit ett

aktivt agrart samhälle med stora lantbruk, affär, skola och diverse mindre verksamheter såsom smed och frisör. Idag finns här ingen offentlig och kommersiell service och den förbipasserande rullande lanthandeln lades ner för tre år sedan (Persson, muntlig kommunikation 2007).

Vid en rundvandring observeras att det finns en del vackra hus och trädgårdar men också att en del hus renoverats med en okänslig hand och/eller fått förfalla. Vissa tomter används som förvaringsplatser vilket ger ett slarvigt intryck i den annars lantliga miljön.



Fjelle i Skåne (Lomma kommun, 2007)

Majoriteten av invånarna i Fjellie bor i egna småhus och det har under de senaste åren skett en inflyttning av nya invånare i blandade åldrar enligt ett utdrag från folkbokföringsregistret (Ström, 2007b).

Fjellie har genom tiderna undgått exploatering då planerna för en utbyggnad av byn varit små. Det finns idag ingen detaljplan som redovisar hur, vad och var man får bygga. Lomma kommun har vid denna undersökning inga planer på att bygga ut Fjellie, men har en önskan att sätta byn på kartan samt göra denna mer synlig och intressant (Nyquist, 2007). I Fjellie utgörs grönstrukturen av trädgårdar, hagmark, alléer längs byns vägar samt igenväxta tomter (Författarnas observationer, 2007).

2.1 Skapandet av en platsidentitet

Vad är det då Fjellie för identitet egentligen? Är det kyrkan och småhusen? Eller är det något mer känsloladdat? Eller handlar det om synliga *och* känslomässiga intryck? En plats betraktas genom individens egen lins, som formas av attityder och lärdomar under unika omständigheter samt i ett gemensamt

sammanhang. Därför blir vi unika enskilda individer och medlemmar i samhället (Relph, 1976).

Roger Andersson menar att platsidentitet är en kombination mellan fysiska och/eller materiella ting samt den sociala förankringen (Andersson, 1987). Gunnel Forsberg anser å sin sida att en platsidentitet i grunden utgår från vårt kön, habitus och den sociala omvärlden men likväl från den geografiska omvärlden i både fysisk och social mening, exempelvis en plats där kanske vistats varje sommar under din uppväxt (Forsberg, 1996). Enligt Edward Relph kan samma plats också ha olika identitet för olika individer. Detta genom att var enskild individ består av en unik kombination av personliga preferenser, minnen, känslor och intensioner som tillsammans bildar en högst personlig identifiering av platsen. Men likväl kan många individer ha *samma* uppfattning, i var fall gällande delar av en och samma plats (Relph, 1976). En intervjuundersökning gjord på den svenska landsbygden år 2001, visade dock på motsatsen, att individer boende i samma by hade vitt skilda uppfattningar om samma bygd (Stenbacka, 2001). Bobo Hjort (1983) och Susanne Stenbacka (2001) menar vidare att synen på platsidentitet inte bara skiftar från

individ till individ, utan även genom förändringar hos den enskilde individen genom tiden.

2.2 Fjelle och omvärlden

Steget från att ha varit ett eget fungerande samhälle med offentlig och kommersiell service, till att vara tämligen öde har inte skett på en kort tid, utan stegvis. Byns funktion har helt förändrats. Det ursprungliga bostadsbeståndet av torp och lantarbetarbostäder behövs inte längre och har *"övertagits av människor med arbete i städerna eller på annan plats utanför bostadsorten"* (Lewan, 1990:25). Nils Lewan menar att Fjelle genomgått en dold urbanisering och att denna i sig skapar en funktionell konvergens. Med detta menar han att sovande byar/orter tillsammans med den dolda urbaniseringen skapar en funktionell stadsregion (Lewan, 1990). Boende i byn måste ta sig in till större städer såsom Lomma och Lund för att nyttja offentlig och kommersiell service. De måste helt ta del av det större samhället för att kunna uppfylla sina behov och önskningar.

Boverket har en annan syn på saken och menar att före detta agrara samhällen och byar måste utvecklas, då dagens livsmiljö och fysiska boplatser kräver ett aktivt utbyte mellan system och människor. Med detta menar de tillgång på god kommunikation, service och avsedda platser för avkoppling och naturupplevelser (Boverket, 2006).

Då står vi inför Lewans erbjudande eller Boverkets erbjudande. Lewans idé innebär att Fjelle förblir oförändrat, vilket nästan ställer krav på att invånarna i Fjelle skall ha tillgång till bil, eller åtminstone goda kommunala kommunikationer till de omgivande tätorterna/städerna. Boverkets idé om god service torde i en så liten by som Fjelle vara svårgenomförbar av ekonomiska skäl. Det finns helt enkelt inte kundunderlag för att en lanthandel skulle vara lönande här. Enligt Nils Lewan pendlar dessutom majoriteten invånarna till närliggande tätorter/städer för att arbeta (Lewan, 1990), och vi får anta att de utför sina dagliga ärenden i samband med detta. Vad blev det då kvar för alternativ för möjligheter till förändringar i byn i dess förhållande till dess omvärld? För att byn skall hållas levande måste det finnas goda möjligheter att färdas till omgivande tätorter och städer.

Dessa kommunikationsförbindelser kan jämföras med gröna korridorer som skapas för vilda djur som försöker leva i symbios med människan. Djuren måste helt enkelt ha tillgång till dessa för att överleva och finna föda (Hjort, 2002). Mindre byar likt Fjelle måste enligt detta synsätt lära sig att leva i symbios med staden för att överleva. Frågan är bara hur det skall göras med minsta möjliga påverkan och maximalt med tillgänglighet? I och med besöken i tätorten/staden kan Fjelle utföra sina ärenden och då också uppsöka platser för socialt umgänge samt naturupplevelser utanför deras egna trädgårdar. Vi har observerat Fjelles tydliga kopplingar till staden men också att invånarnas kopplingar till varandra genom att naturliga mötesplatser är få.

2.3 *Gemeinschaft* och *Gesellschaft*

Att bo på landet skiljer sig uppenbart ifrån livet i staden. För att på något sätt försöka förutspå hur byn skulle reagera och känna sig inför en förändring, har vi funderat över Ferdinand Tönnies begrepp *Gemeinschaft* och *Gesellschaft*. Andersen & Kaspersen menar att *Gemeinschaft* betecknar de inre banden mellan människor exempelvis släktskap, grannskap, vänskap

och en plats sedvänjor. De yttre banden för *Gemeinschaft* handlar om enskilda hus, en by eller enskild allmänning. *Gesellschaft* handlar däremot främst om yttre band, där människor möts som intresse eller utbytespartner (Andersen & Kaspersen, 1999). Förenklat tolkar vi detta med Fjelle i bakhuvudet, att det handlar om två skilda viljor gällande livsmiljön i byn. *Gemeinschaft* står för ett lantligt, naturligt sätt att leva, där gemensamma inre och yttre band binder samman en by och nästintill avskärmar det från det större samhället. *Gesellschaft* består av ett mer konstruerat samhälle bestående av självständiga individer som helst håller sig till den privata sfären och endast går in kollektivet om det är till den enskilda individens fördel. Tittar vi på hur Tönnies menar att människor fungerar i dessa två grupperingar menade han att individer i *Gemeinschaft* styrs av ett tänkande underkastad viljan, den så kallade *väsenviljan*. Det innebär oreflekterade handlingar som har sitt ursprung från känslor, samvete och sedvänjor. Individer i *Gesellschaft* styrs av *välviljan*, som är viljan underkastad tänkandet. Här menar han individens handlingar som styr mot ett specifikt mål och utförs med ett utvalt medel (Andersen & Kaspersen, 1999).

Det är uppenbart att den lantliga bykaraktären är en del av byns platsidentitet och att byborna har valt denna livsmiljö, som vi tolkar det, Gemeinschaft, utifrån någon form av värde. Vi antar att det för flertalet i Fjellie ligger ett värde i att bo i en lantligt belägen by, då den förmodas skapa intimitet och trygghet i livsmiljön. Samtidigt ger just detta val en närhet till större tätort/stad vilket kan skapa en viss trygghet och frihetskänsla, en typ av Gesellschaft.

I dag har byar som tidigare liknat Fjellie, exempelvis Flädie, genomgått stora fysiska förändringar men ändå lyckats behålla delar av den ursprungliga bykaraktären (Lomma kommun, 2004). Kanske att man skulle kunna beskriva Flädie som någonting mellan Gemeinschaft och Gesellschaft, inte en genuin landsbygd men inte heller en stad.

2.4 Gestossenschaft – en mittemellanvariant

Gestossenschaft omnämns av Bo Grönlund, som är doktorand och lektor vid Köpenhamns Arkitektshögskola. Han har studerat Tönnies teorier och anser att det i dag saknas en tredje variant i Gemeinschaft och Gesellschaft. Grönlund ser

Gestossenschaft som "hållplats" mellan Tönnies begrepp och förklarar det som slumpartade möten mellan en främling och en enskild individ i ett offentligt rum (Grönlund, 1998). Fjellie står idag och väger emellan att vara en liten sovande by alternativt att ryckas med i den urbana utvecklingen. För att ta beslutet, antingen till bevarandet eller till en utveckling måste möten på något sätt skapas mellan invånarna i byn.

2.5 Problematik och konflikt

Att som nyfiken besökare ställa frågor beträffande bra och dåliga saker i byn, kan innebära en biljett till den privata sfären. George Simmel menar att en *främling* (Miegel & Johansson, 2002:59) många gånger kan få tillgång till hemligheter och förtroenden. Detta förklarar han genom att främlingen ges en möjlighet att skapa en egen syn på saken helt objektivt då han/hon inte är djupt rotad i den aktuella kulturen (Miegel & Johansson, 2002). Vi kan också hamna i en situation där byborna inte vill delta eller svara på de öppna frågorna i enkäten. Detta kan förklaras med Simmels resonemang att det finns en problematik och konflikt mellan individens egen önskan om självförverkligande och samhällets önskan om att placera individer på utvalda platser med

speciella funktioner (Andersen & Kaspersen, 1999). Vi tolkar Simmels teori i detta sammanhang som den enskilda individens önskan om bevarandet av Fjelines småskalighet, är så stark att den hellre behåller sina åsikter för sig själv och avstår samarbete, hellre än att misstolkas och sätta igång en förändringsprocess tillsammans med kommunen. Att bo på landet innebär ett mer inåtriktat, personligt och känslopräglat liv i motsats till stadens ytliga och utvändiga liv enligt Simmel (Andersen & Kaspersen, 1999).

2.6 Livsmiljö och framtid

Denna undersökning är till fördel för de boende i Fjelic då vi utför de kvalitativa och kvantitativa undersökningarna som ett komplement till ortsanalysen, som grundas på dokumentanalyser och fältstudier. Vi gör inte analyserna på uppdrag av kommunen i syfte att "spionera", utan för att vara ett verktyg att använda om Fjelicborna skulle vara intresserade av en förändring och förbättring av sin by.

Utvecklingen av det urbana samhället påverkar människan, samtidigt som människan i sin tur påverkar staden i allt större utsträckning. Därför är allt fler individer överens om att en

hållbar utveckling av våra byar/orter/städer/regioner bör uppnås (Johansson, 2001). Genom att utveckla kvaliteten på den befintliga bebyggelsen skapar man bättre livsmiljöer i vardagen och tar samtidigt hänsyn till naturen (Boverket, 2004). Samtidigt krävs nya förhållningssätt och en annorlunda planering än tidigare för att uppnå visionen om en hållbar livsmiljö. Denna planering måste ske i samverkan och delaktighet mellan samhällets olika aktörer (Boverket, 2007).

2.7 Sammandrag av kapitel 2 Fjelic

Examensarbetets syfte är att undersöka Fjelicens karaktär och identitet samt ge svar på vad som kan vara viktigt att ta vara på samt utveckla inför framtiden. Vidare kommer vi att ta fasta på vad Fjelicborna anser utmärker byn och se om deras åsikter stämmer in med de ovan nämnda teorierna.

Att Fjelic fortfarande är så pass orört har främst med Plan och Bygglagen att göra, men vi har ändå valt att titta på byn med utgångspunkt från Tönnies *Gemeinschaft* och *Gesellschaft* teorier.

I sökandet av Fjelijes platsidentitet kommer vi att inleda med en ortsanalys. Denna kommer att kompletteras med kvalitativa och kvantitativa undersökningar med Fjelieborna. De två senare undersökningarna kan ge oss fördel av att vi är oberoende i frågan men likväl ställa oss inför problem. Dels på grund av ointresse eller av en misstänksamhet varför vi gör detta arbete just i Fjelic, just vid denna tidpunkt. Vi bygger våra analyser kring detta främst på Simmels resonemang kring individen och samhället samt hans teori kring främlingen.

Vi avslutar med ett förslag till vad denna undersökning kan ge Fjelic i form av förbättringar som i slutändan är ett steg i riktning mot en hållbar utveckling.



Kapitel 3 Metod - ortsanalys

Ortsanalysen har till syfte att undersöka och ge en samlad bild av Fjelle som plats, livsmiljö samt dess förhållande till omvärlden (Boverket, 2006). Fyra utvalda analysområden skall tillsammans skapa en god helhetsbild för att se möjligheter och ge förståelse för Fjelles historia och framtida utveckling. Vi kommer med hjälp av fältstudier och observationer att studera bykärnan i Fjelle. Dessa styrks med hjälp av dokumentanalyser från kommunarkivet i Lomma samt annan litteratur. Ortsanalysen avslutas med en SWOT-analys som beskriver Fjelles styrkor, svagheter, möjligheter och hot.

Ortsanalysen kommer att redovisas på ett liknande sätt som tidigare utförda ortsanalyser i Lomma kommun (2001) och kan läsas som en fristående del av examensarbetet. Vi har valt detta medvetet då kommunen önskar använda sig av

ortsanalysen i kommande revidering av översiktplanen 2007/2008 och den redan utformade layouten underlättar användandet av denna.

I viss mån har elektroniska källor och Internet använts för materialinsamlingen, då främst för förundersökande syfte. Sökmotorer som Google, MSN och bibliotekets databaser Artikelsök, Mediearkivet, Presstext och Nationalencyklopedin har använts. Sökord som Fjelle, Lomma, historia, kyrka, by, grönområde, trafik, barn, kultur, framtid, ortsanalys har använts i kombination med varandra.

3.1 Metodval

För att utföra en ortsanalys har Boverket (2006) utarbetat ett verktyg, som utgör en grund för det fortsatta arbetet mot en hållbar utveckling, där staden och tätorten ses som funktionella delar i samhället. En ortsanalys är en undersökning av den lilla byn som plats, livsmiljö samt vilken roll byn har i förhållande till omvärlden (Boverket, 2006). Vi har utgått ifrån detta verktyg och funnit att fältstudier och

observationer utgör grunden för att en ortsanalys i Fjelle skall kunna utföras.

För den historiska tillbakablick och framtida planer i Fjelle har vi utfört diverse dokumentanalyser från arkivmaterial samt tryckt och otryckt litteratur. Vi har även studerat fotografier från både kommun och privatpersoner för att få en heltäckande bild av byn.

3.2 Population och urval

En ortsanalys var något som intresserade oss båda. Vi ville därför finna en lämplig ort i Skåne, då ekonomiska medel saknades att resa till andra delar i landet. Inför starten av examensarbetet valde vi att gå ut med en skriftlig förfrågan till samtliga kommuner i Skåne, där de fick en förfrågan om det fanns intresse för att få en ortsanalys utförd i just deras kommun. Av 33 tillfrågade kommuner svarade 10 ja, 1 nej och 22 svarade inte alls. Vi valde att besöka samtliga intresserade för att se vad de hade för idéer och tankar samt se hur de ställde sig till ett samarbete i form av hjälp med material och muntliga uppgifter. Att det slutmässiga urvalet blev Fjelle föll

sig strategiskt. Lomma kommun var mycket förberedd inför vårt besök och hade även möjlighet att bistå oss vid insamlandet av material. Deras positiva inställning förmedlade en känsla av trygghet som vi fann positiv. Fjelle låg dessutom på rimligt pendlingsavstånd från våra bostadsorter vilket var lägligt då vi kom att besöka byn många gånger. De kommuner som valdes bort kontaktades och tackades för visat intresse.

3.3 Tillvägagångssätt för undersökningen

Platsanalysen bygger på fältstudier, observationer och dokumentstudier rörande historien i byn och här ställs frågan varför byn ser ut som den gör (Boverket, 2006). Vi har undersökt vad som finns kvar av äldre omnämnda platser och byggnader samt se på vad dessa har ersatts med i nutid. Vi har dokumenterat och observerat byggnader, platser och människor med hjälp av kamera och anteckningsblock.

Analysen av livsmiljön belyser hur vardagslivet i Fjelle påverkas av den fysiska miljön (Boverket, 2006). Via fältstudier och observationer undersökte vi vilka möjligheter det finns för exempelvis rekreation, gemenskap och

trafiksäkerhet. Kamera och anteckningsblock har använts flitigt för att dokumentera grönstruktur och trafikmönster.

Omvärldsanalysen behandlar hur den lilla byn Fjellie samspelar med sin omvärld. Interaktionen med närliggande större tätorter/städer av stor vikt samt möjligheterna att nyttja kommunala kommunikationer, handel och social service (Boverket, 2006). Här har vi använt oss av fältstudier och observationer kring funktioner och verksamheter som styrkts med hjälp av litteratur.

SWOT-analysen syftar till att beskriva Fjellies styrkor, svagheter, hot och möjligheter (Danca, 2007). Den utgår från vad de tre ovan nämnda analyserna givit för svar och ger en inblick i hur Fjellie fungerar dels inom byn, med styrkor och svagheter men likväl hur byn samspelar med omvärlden, i form av hot och möjligheter.

3.4 Analysmetod

Fältstudier och observationer har dokumenterats med hjälp av anteckningar, kamera och videokamera. Detta material har

sedan förts över till dator för bearbetning. Bilder har beskurits och har sedan använts för analys i respektive kapitel. Av brist på plats har vi valt att utesluta en del bild- och kartmaterial och i stället valt delar som kan vara intressanta att förändra eller bevara för att stärka just Fjellies identitet.

SWOT-analysen sker i matrismodell och grundar sig på fakta från ortsanalysen.

Vi har valt att redovisa resultatet i en narrativ form där bilder och kartor förmedlar en visuell bild av texten då vi finner det vara läsarvänligt.

3.4.1 Reliabilitet och validitet

Reliabilitet innebär tillförlitligheten på det insamlade materialet (Kvale, 1997). Vi anser att vårt insamlade material innehar en relativt hög reliabilitet då vi dokumenterat det med fotografier och kartmaterial. Det finns dock en möjlighet av vi av misstag missuppfattat äldre information då denna ibland är handskrivna och av varierad kvalitet och utförande. Ibland har äldre fotografier varit av sämre kvalitet och ej märkta med

objektbeskrivning och årtal. Vi har i dessa fall försökt kontrollera informationen mot personliga källor för att få informationen bekräftad. I de fall där ett intressant äldre fotografi och/eller karta varit obekräftat har vi valt att utesluta detta för att undgå missförstånd.

Validitet innebär hur det insamlade materialet tolkas (Kvale, 1997). Vi har tillsammans utfört alla fältstudier, observationer och arkivbesök. Validiteten på analysen kan dock ifrågasättas då vi utfört ortsanalysen utifrån en mall och enbart tolkat vad våra egna ögon sagt oss och vad vi uppfattat i det insamlade materialet. Kanske att vi hade tolkat Fjelic på ett annat sätt om vi inte hade studerat Bovekets (2006) rapport "*Lär känna din ort*". Vi anser att tillgången att vara två under denna analys gagnat vårt resultat, då fyra ögon ser mer än två. Tillsammans har vi kunnat tolka och diskutera vad vi uppmärksammat under fältstudier och observationer i byn.

Vår analys redogör endast för fysiska betingelser och miljöer. Tolkningen av dessa är helt vår egen och utarbetad av oss

utifrån en oberoende utgångspunkt. Ingen av oss författare har någon personlig koppling till Fjelic eller Lomma kommun. Denna ortsanalys bör kunna ge en generell bild av hur Fjelies identitet såg ut *och* ser ut idag. Den är utförd för att kunna läsas av både tjänstemän på kommunen och invånare i byn, men kan också ge en bra allmän bild av byn för den nyfikne.

3.4.2 Återkoppling

Vi kommer att erbjuda Lomma kommun ortsanalysen både som en fristående del samt som ett helt examensarbete. Den Fjeliebo som visat intresse för ortsanalysen kommer att få tillgång till den.

3.5 Etik

I de fall en person fotograferats har dessa tillfrågats innan och varit medvetna om ändamålet för fotograferingen. Dock föll det sig så att vi inte använt några av dessa i den slutliga versionen. Fotografierna är nu raderade från dator och kamera.

Kapitel 4 Ortsanalys

En Ortsanalys innebär en integrerad analys av hur den lilla byn är som plats, livsmiljö samt vilken roll byn har i förhållande till omvärlden (Boverket, 2006). Vad uppfattas som karaktäristiskt för Fjelle och vilka positiva egenskaper och kvalitéer vill Lomma kommun och bybor förstärka och bygga vidare på? Hur ska Fjelle kunna "sättas på kartan" och samtidigt behålla sin småskaliga bykaraktär?



Fjelle i Skåne (Lomma kommun, 2007)

4.1 Geografi

Fjelle är en liten by belägen i den nordöstra delen av Lomma kommun. Byn ligger längs med Riksväg 16 mellan motorvägen E6 och Lunds stad. (Lomma kommun, 2005).

Fjelle socken bildades redan år 1269 (Nyquist, 2007) och var före år 1676 eget pastorat. På 1680-talet blev Fjelle sammanslaget med Lomma dit Flädie redan tillhörde (Persson, muntlig kommunikation 2007). Fjelle kommun skapades år 1863 och fanns kvar som självständig kommun till år 1952, då kommunen tillsammans med Borgeby kommun och Flädie kommun bildade Flädie storkommun. Vidare gick Flädie storkommun år 1963 upp i Lomma köping, som senare ändrade namn till Lomma kommun (Nyquist, 2007).

Fjelle har idag 115 invånare (Ström, 2007a). I slutet av 1870-talet hade socknen drygt 1000 invånare och bestod av byarna Fjelle, Önnerup, Bjärred, Laxmans Åkarp, Åkarp och Kanik. Under början av 1960-talet gick invånarantalet ner till knappt 800 och sjönk ytterligare till knappt 700 invånare år 1994 (Persson, muntlig kommunikation 2007).

Redan under 1960-talet var tilltron till Öresundsregionen stor, vilket resulterade i en generalplan (GLP) för Flädie. Planerna på att exploatera Fjelle har dock varit ganska små. GLP 1962, beskriver Fjelles karaktär som *"kyrkby, i vilken endast en begränsad utbyggnad får ske"*. Vidare ska *"hänsyn tas till byns karaktär vid en eventuell utbyggnad, så att miljö och skala bibehålls"* (Lomma kommun, 1962:54).

År 1970 antogs också en generalplan för Lomma kommun. Även denna visar på att *"någon utbyggnad av byn inte skulle komma ifråga ens på mycket lång sikt"* (Lomma kommun, 1970:23). Fjelie har idag ingen detaljplan som redovisar hur, vad och var det får byggas. Kommunen är dock fortfarande mycket restriktiv med byggandet i byn (Nyquist, 2007). Restriktionen bekräftas också i Lomma kommuns översiktsplan (2002a): *"Utbyggnaden av byn kan endast ske i den mån att den socialt och kulturhistoriskt värdefulla bykaraktären kan vidmakthållas."* Vidare ska *"nybebyggelse på landsbygden undvikas om inte särskilda skäl förekommer"*.

Den yrkesverksamma gruppen av invånare (20-64 år) utgör strax över 60

procent av Fjelies befolkning. Barn och ungdomar i åldrarna 0-19 år utgör drygt 30 procent, medan pensionärerna (65-år) utgör den resterande delen av byn (Ström, 2007a).

Flertalet invånare i Fjelie arbetar på annan ort och pendlar in och ut från byn till de större städerna, Lund och Malmö (Lewan, 1990).

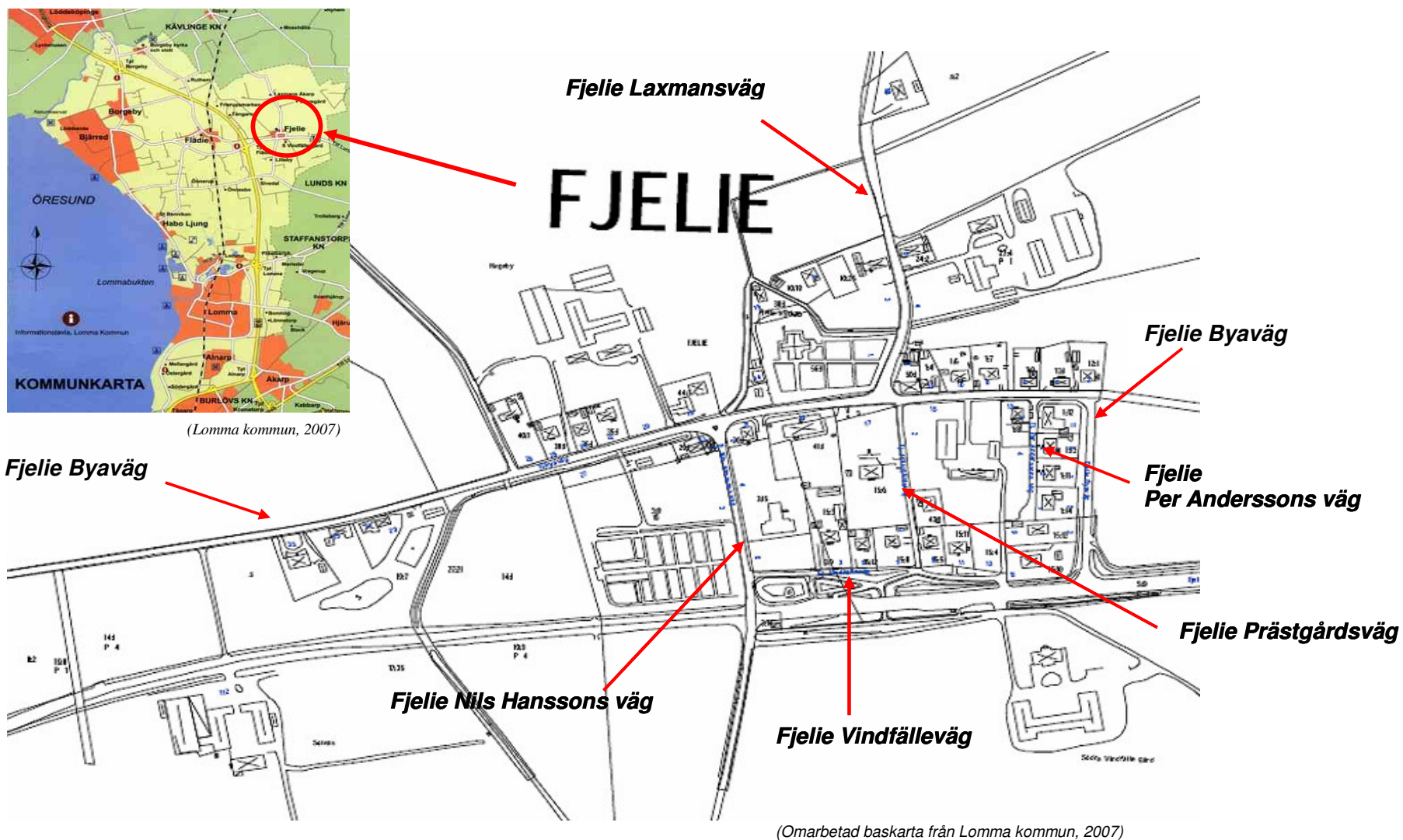
Motorvägen E6 mellan Malmö och Helsingborg passerar strax väster om Fjelie. Närmast anslutning är trafikplats Flädie, som ligger dryga kilometern väster om byn och nås med bil på knappt två minuter (Författarnas observationer). Större städer som Malmö och Lund ligger 15 minuter respektive 5 minuter bilresa från Fjelie. Öresundsbron nås med bil på cirka 20 minuter (Eniro, 2007).

Fjelie har goda bussförbindelser med både Lund och Lomma. På vardagar går bussarna var tjugonde minut och på helger en gång per timme (Skånetrafiken, 2007).

4.1.1 Slutsatser

- Fjelie har ett bra geografiskt läge i Öresundsregionen och ligger nära större städer så som Malmö, Lund och Köpenhamn.
- År 2007 har Fjelie 115 invånare.
- Kollektivtrafikförbindelser med Lomma och Lund är goda.
- Den yrkesverksamma gruppen i Fjelie utgör mer än hälften av byns invånare.
- Majoriteten av invånarna i Fjelie arbetar på annan ort och pendlar in och ut från byn.
- Fjelie har ingen detaljplan.

4.1.2 Karta över Lomma kommun och adresskarta över Fjelle



4.2 Historia

Landskapsbilden i Lomma kommun genomgick under den yngre stenåldern, cirka 4200 -1800 f Kr, stora förändringar genom den gradvis växande bondekulturen. Genom svedjebbruk omvandlades den äldre urskogen till beteslandskap och boplatserna skapades. Under den yngre stenålderns senare hälft etablerades åkerbruk medan den äldre stenålderns jägar- och fiskekulturer försvann (Länsstyrelsen, 2007).



Hästekipage utanför Fjelite kyrka (Lomma kommun arkiv, 2007)

Fjelite har en gammal historia som vittnar om bosättningar i området redan under den yngre stenåldern (Persson, 1999). Liksom andra sydsåkanska byars tillblivelser har det geografiska läget och naturförutsättningarna skapat grunden för Fjelies tillkomst (Lomma kommun, 2002b).

4.2.1 Fjelies framväxt

När inlandsisen drog sig tillbaka för cirka 11 500 år sedan, började Skåne befolkas och de första immigranterna som kom till Sydsverige var renjägarna. Havsnivåernas stora växlingar påverkade den äldre och yngre stenåldersbebyggelsen. Omkring 4000 f. Kr. sträckte sig havet närmare fem meter högre än vad det gör idag. Därför påträffas flertalet av den kustanknutna bebyggelsen från den

här tiden oftast en bra bit inåt land (Lomma kommun, 2002b). I Fjelies omgivning finns flera fornlämningar, bland dessa kan nämnas tre olika fornminnes högar som är belägna i byns trädgårdar och på åkermark runt omkring (Ahlström, 1988). Gånggriften i Laxmans Åkarp, vittnar om den första bosättningen under yngre stenåldern (Lomma kommun, 2002b).

4.2.2 ”Fjelen över bäcken, vid högen”

I Skåne ligger många små byar vid större eller mindre vattendrag. Tillgången till dricksvatten för människor och djur var en nödvändighet och är förklaringen till byarnas lokalisering i landskapet. Barnehölsbäcken som rinner genom Fjelite by var troligen ett ganska betydande vattendrag för byborna.

De årliga översvämningarna av bäcken gick ända upp på bygatan. I byn fanns också en brunn med kar och tråpump, som försåg Fjelies invånare med friskt vatten samt tjänade som mötesplats. Öster om Fjelie låg i gamla tider byns gemensamma betesmark, fäladen, vilken gick likt en avsmalnande vik in till bygatan (Persson, 1973).

Fjelie omnämns för första gången 1269 som Fialöghe. Förleden är ett ord för fjäl, vilket har betydelsen bräda eller stock. Efterleden, öghe, kan översättas med hög (Pamp, 1979). Denna fria återgivning blir då: "fjelen över bäcken, vid högen" och innebär ett rikt- och kännemärke på en viss bestämd plats i landskapet (Persson, 1999).



Barnehölsbäcken rinner genom Fjelie (Bergström & Ekelund, 2007)

4.2.3 Enskifte och emigration

Fjelie skiftades på 1810-talet (Nilsson, 1994) och byns omgivning utgörs än idag av ett karaktäristiskt skifteslandskap. Syftet med de olika skiftesreformerna i slutet av 1700-talet och i början av 1800-talet var att varje enskild gård skulle få sin mark samlad till en enhet med själva gården i mitten. Genom en omfattande utdikning och borttagning av odlingshinder innebar skiftena också en stor förändring av

jordbrukslandskapen. Idag vittnar många gårdar, som nu ligger omgärdade av yngre bebyggelse, av det tidigare landskapet. Även större träd i det utpräglade jordbrukslandskapet berättar om skiftesreformernas påverkan av bygden (Lomma kommun, 2002b).

Genom att byns centrala och gemensamma funktioner samlades på eller i anslutning till bytomterna levde många små byar kvar efter skiftena. Fjelies bykaraktär är fortfarande tydlig och gathus och annan småskalig bebyggelse berättar om följderna av skiftena (Lomma kommun, 2005). I Fjelie passerade tidigare huvudvägen tätt förbi kyrkan och med sin nya sträckning har den breddats och går idag utanför bykärnan (Fridolf, 1993).

Den största utvandringen i Fjelicke skedde till Europa. Mer än hälften av personerna som emigrerade flyttade till ett annat europeiskt land. De flesta utvandrarerna var i åldersgruppen 21-25 år. Kvinnoutvandringen var mycket låg i Fjelicke och uppgick inte ens till en fjärdedel av männen. Amerikaemigrationen tog fart först i slutet på 1880-talet. Före år 1876 hade ingen Fjelickebo emigrerat dit (Nilsson, 1994)

4.2.4 Järnväg och handel

Järnvägen mellan Bjärred och Lund invigdes år 1901 och i samband med detta fick Fjelicke också ett stationshus. Samtidigt började posten fraktas med tåg och därför etablerades också en postexpedition i byn. Fjelicke hade vid den här tidpunkten även ett andelsmejeri. Bansträckan Fjelicke –

Flädie köptes av SJ efter nedläggningen år 1939, som använde denna för bettransporter fram till år 1955. Slutligen användes spåret som uppställningsplats för gamla godsvagnar av SJ i några år och stationshuset såldes till en privatperson (Fridolf, 1993). Idag är resterna av järnvägsvallen täckta med lövträd och buskar (Författarnas observationer 2007).

4.2.5 Enskilda byggnader

Fjelicke har en rad viktiga och kulturhistoriskt värdefulla byggnader. Byn ligger samlad kring den romerska kyrkan från 1100-talet i sandsten. Kyrkan som ligger i byns norra del rymmer bland annat ett unikt astronomiskt ur (Lomma kommun, 2005).



Fjelicke kyrka (Bergström & Ekelund, 2007)

Fjelicke station uppfördes efter ritningar av arkitekten Theodor Wåhlin. Stationshusets tidigare träfasader är idag inklädda med korrugerad plåt (Lomma, 2005).

Fjelicke Byaväg 15 utgör den gamla gården som inte flyttades ut i samband

med enskiftet. Gården, som ursprungligen var kringbyggd utgörs idag av ett bostadshus från 1700-talet i korsvirke, en 1800-talslänga samt en loge från tidigt 1900-tal. Byggnaderna utgör en av tre gårdar vars läge är detsamma som före enskiftet (Lomma kommun, 2005).

Hageby Gård utgör den andra gården som inte flyttades ut i samband med skiftet och ligger fortfarande kvar på den gamla bytomten. Gårdens koppling till det öppna jordbrukslandskapet är betydelsefull, liksom att gården fortfarande brukas. (Lomma kommun, 2005).

Den vackra gamla brandstationen i rött tegel har genom åren som gått inrymt skiftande verksamheter (Persson, muntlig kommunikation, 2007).

Fjelie har haft inte mindre än tre skolor. Den första permanenta skolan med egna lokaler uppfördes år 1783, men redan under 1760-talet förkom en tillfällig form av skolverksamhet i byn. Skolan blev en av Sveriges första skolor och inrymde också fattighus. Skolhuset var en liten låg korsvirkesbyggnad med halmtak och var beläget norr om kyrkan, mellan kyrkogårdsmuren och bäcken (Persson, muntlig kommunikation 2007).

Skoldelen revs 1864, medan fattighusdelen tilläts förfalla och låg kvar till 1966 (Persson, muntlig kommunikation 2007).

På en sockenstämma 1832 bestämdes att en ny skola skulle uppföras (Persson, 1971) söder om kyrkan. Skolhuset gjorde tjänst fram till 1907, då den tredje skolan i Fjelie byggdes. Det gamla skolhuset från 1864 fick istället tjänstgöra som lärarbostäder (Lomma, 2005). Den sista skolavslutningen i Fjelie hölls i juni 1983 (Persson, muntlig kommunikation 2007).



Fjelie skola 1864 – 1907



Fjelie skola



Fjelie skola 1907 – 1983



*Fjelie skola
(Bergström & Ekelund, 2007)*

4.2.6 Fjellie 2007

Fjellie har genom åren utvecklats mot en renodlad boendeort, en tillflyktsort på landsbygden, bortom stadens stress och jäkt. Många byggnader har försvunnit och ersatts av nya medan andra har ändrat skepnad under åren som gått (Författarnas observationer, 2007).



Hageby Gård (Bergström & Ekelund, 2007)

4.2.7 Slutsatser

- Fjellie har en gammal historia som vittnar om bosättningar i området redan under den yngre stenåldern.
- Fornlämningar, det odlade landskapet och den medeltida kyrkbyn vittnar om byns agrara utveckling från stenåldern till modern tid.
- Fjellie har många kulturhistoriskt värdefulla bebyggelser.
- Fjellies omgivning utgörs än idag av ett karaktäristiskt skifteslandskap.

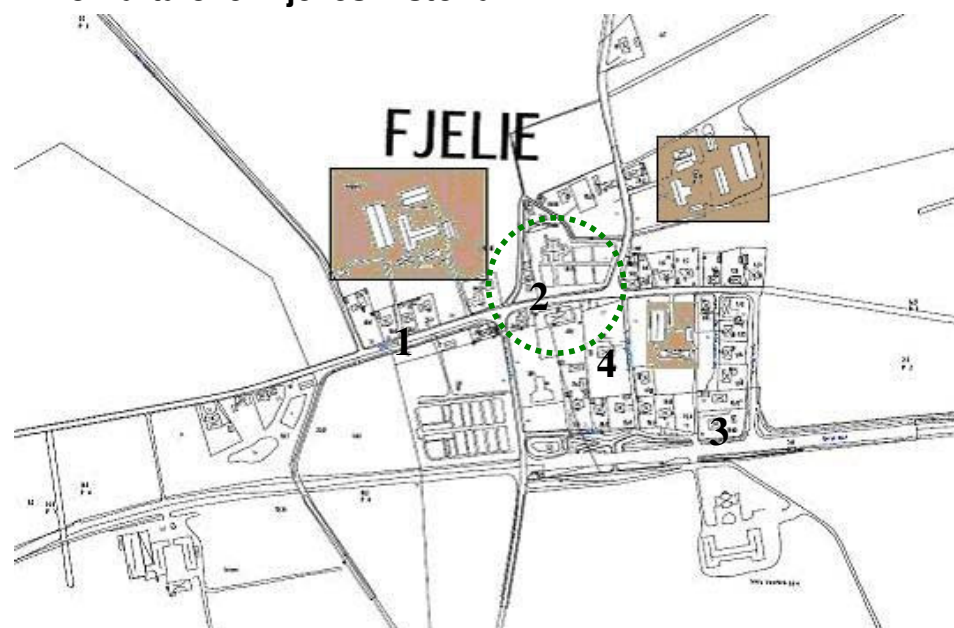


Fjellie station (Bergström & Ekelund, 2007)



Brandstationen i Fjellie (Bergström & Ekelund, 2007)

4.2.8 Karta över Fjelies historia



- 1 Fjelies första affär
- 2 Fjelies första skolor/fattighus
- 3 Stationshuset i Fjelic
- 4 Fjelic prästgård



Den gamla bytomtens centrum



Bevarade gårdslägen från tiden före skiftet

(Omarbetad baskarta från Lomma kommun, 2007)



Fjelies första skolor/fattighus, 1953
(Lomma kommunarkiv, 2007)



Fjelic station, cirka 1900
(Lomma kommunarkiv, 2007)



Klockaregården, 1952
(Lomma kommunarkiv, 2007)

4.3 Grönstruktur

Fjelie omges av den bördiga Lundaslätten som tillsammans med Barnehölsbäcken sannolikt varit avgörande för valet av byns lokalisering (Lomma kommun, 2005).

Landskapet kring Fjelie utgörs av vidsträckta åkerlandskap som bryts i svagt markerade svackor och kullar. Jordarten består i huvudsak av moränlera medan berggrunden utgörs av kalksten (Lomma kommun, 2005).

Fjelies agrara koppling finns fortfarande kvar, dels genom jordbrukslandskapet som når ända fram till

hustomterna i byn, hagmark och dels genom handelsträdgården och gårdsbutiken Solnäs Gård strax väster om Fjelie (Författarnas observationer). Gården har odlat äpple, päron, plommon och hallon i tre generationer (Solnäs gårdsbutik, 2007).

Fjelie saknar idag helt sammanhängande grönstruktur både i och utanför byn. Istället utgörs grönstrukturen av lummiga privata trädgårdar, hagmark, alléer längs byns vägar samt igenväxta obebyggda tomter. Den gamla järnvägsvallen avgränsar delar av byn från Riksväg 16 i söder (Författarnas observationer, 2007).

4.3.1 Slutsatser

- Landskapet kring Fjelie utgörs av åkerlandskap.
- Fjelies agrara koppling finns fortfarande kvar.
- Fjelies saknar sammanhängande grönstruktur.
- Fjelie har på vissa ställen igenväxta obebyggda tomter.



Obebyggd tomt, Fjelie Nils Hanssons väg

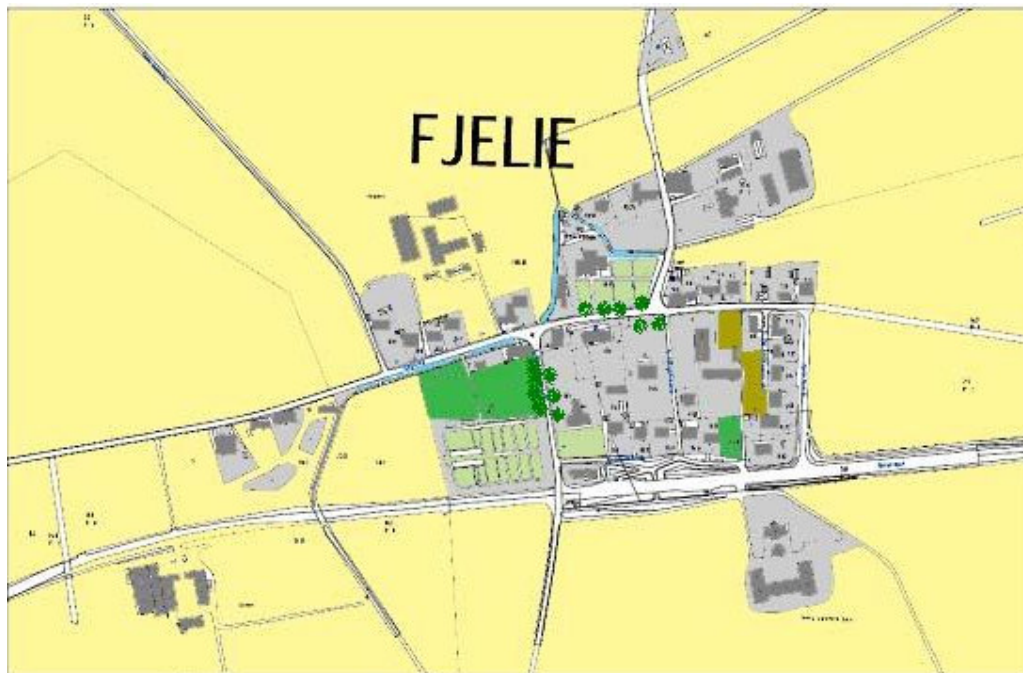


Åkerlandskap kring Fjelie
(Bergström & Ekelund, 2007)








Solnäs gårdsbutik
(Solnäs, 2007)

4.3.2 Karta över grönstrukturen i Fjellie



(Omarbetad baskarta från Lomma kommun, 2007)

-  Åkermark
-  Betesmark
-  Kyrkogård, fotbollsplan
-  Obebyggd tomt
-  Alléer



Fotbollsplan (Bergström & Ekelund, 2007)



Allé



Igenväxt bäckfåra



Obebyggd tomt
(Bergström & Ekelund, 2007)



Obebyggd tomt (Bergström & Ekelund, 2007)

4.4 Huvudstrukturer

Fjelic har en ganska välbevarad bystruktur med den långsträckta formen från tiden före skiftet. Byn är uppbyggd kring kyrkan och består av en bebyggelsekoncentration som ligger i ett övrigt öppet landskap. Det öppna landskapet norr om kyrkan utpekas som område av kulturhistoriskt länsintresse i den fysiska riksplanen (Johannesson, 1986). Fjelic Byaväg, Fjelic Nils Hanssons väg och Fjelic Laxmansväg utgör huvudstråken genom byn (Författarnas observationer, 2007).

Bykaraktären i Fjelic förstärks av bygatan, Fjelic Byaväg, som går i den gamla medeltida gatuvallen (Lomma kommun, 2005). Längs byvägen är det gatuhusbebyggelsen från 1800-talet och 1900-talets början som dominerar.

Flera av dessa byggnader har genom åren inrymt service- och verksamhetsfunktioner såsom post, affär och hantverk. Småskaligheten, byggnadernas placering på tomten samt material som tegel är utmärkande för denna slags bebyggelse. Bebyggelsens avgränsning mot gatan utgörs i de flesta fall av häckar vilket ger en lummighet åt gatusträckningen (Lomma kommun, 2002b).



Fjelic Byaväg österut (Bergström & Ekelund, 2007)

Gatuhusen i Fjelic kan kopplas till det effektiviserade jordbruket och den förändrade ekonomin under 1800-talets senare hälft. De förekommer som hemmansklyvning och avstyckning av mindre bostadslägenheter i anslutning till bytomterna och längs med de viktigare vägarna. I Fjelic märks detta tydligt längs Fjelic Byaväg. Småskaligheten, byggnadernas placering på tomten samt material som tegel är karaktäriserande och värdefullt (Lomma kommun, 2005).



Fjelic Byaväg västerut (Bergström & Ekelund, 2007)

Fjelies södra delar inrymmer en mindre grupp välbevarade bostadshus av egnahemstyp, vars placering på de jämnstora, rektangulära tomerna, i tomtens norra del är densamma för alla tre (Lomma kommun, 2005).

Fjelies funktion förändrades efter skiftet och fick en mer serviceinriktad karaktär med hantverkare, handel, skola och kyrka för det jordbruksinriktade omlandet. Samtidigt förstärktes byns centrala funktion i samband med att järnvägslinjen Lund-Bjärred drogs. Bebyggelsen i Fjelie utgörs idag av större lantbruksenheter, som i de flesta fall är i bruk och har kvar sin koppling till jordbrukslandskapet samt mindre enfamiljshus till största delen uppförda

före 1940. Nybyggnationen i Fjelie har varit begränsad och framförallt skett genom förtätning av bykärnan (Lomma kommun, 2005).

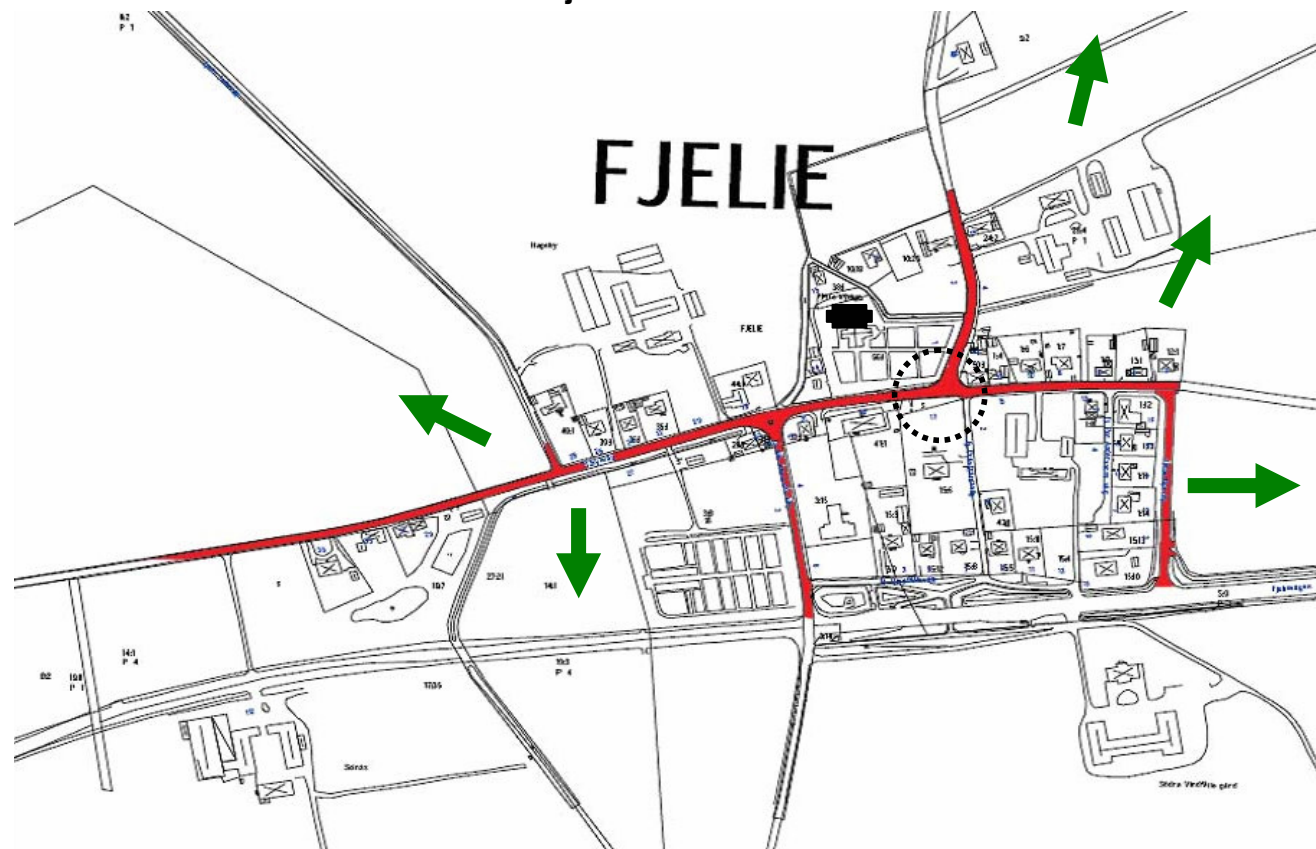
Vägnätet i Fjelie domineras av medeltidens byvägar men också av enskiftets rätlinjiga vägar. Fjelie avviker tydligt från de kustnära byarna i Lomma kommun, där bytomterna ligger mitt i byns historiska ägoområde. I Fjelie finns fortfarande en bebyggelsekontinuitet kvar på de gamla bytomterna. Sammansättningen och utformningen av bebyggelsen i anslutning till bytomterna vittnar om byns historiska utveckling och sociala historia från medeltid och fram till idag. Fjelie har förändrats stegvis genom

bland annat järnvägens tillkomst, men en småskalighet finns fortfarande. Den betydelsefulla tegelindustrin i Lomma kommun avspeglar sig också i Fjelie, med många fasader i lokalt tillverkat tegel (Lomma kommun, 2005).

4.4.1 Slutsatser

- Fjelie Byaväg går i den gamla medeltida gatuvallen och förstärker byns karaktär.
- Fjelie Byaväg, Fjelie Nils Hanssons väg och Fjelie Laxmansväg utgör huvudstråken genom byn.
- Landmärket i Fjelie utgörs av kyrkan.

4.4.2 Karta över huvudstrukturer i Fjellie



(Omarbetad baskarta från Lomma kommun, 2007)



Fjellie kyrka (Bergström & Ekelund, 2007)



Utblick från Fjellie (Bergström & Ekelund, 2007)



Fjellie Byaväg (Bergström & Ekelund, 2007)



Stråk



Utblickar



Tidigare knutpunkt



Landmärke

4.5 Funktioner och folkliv

Fjelie var tidigare en by med rikt näringsliv (Lomma kommun, 1981) men är idag en utpräglad boendeort utan större verksamhetsområden eller industrier (Persson, muntlig kommunikation 2007).

Under 1850-talet öppnades Fjelies första handelsbod. Ytterligare två affärer samt en rullande lanthandel har också funnits i byn. Bland den offentliga servicen i byn kan bland annat ett sockenbibliotek nämnas, grundat 1859 samt ett andelsmejeri. När posten började fraktas med tåg anlades också en poststation i Fjelie. En mängd olika yrkesgrupper har haft sina verksamheter i byn under årens lopp, såsom skräddare, murare, mjölnare, smed, slaktare och

skomakare (Persson, muntlig kommunikation 2007).

I Fjelie har det funnits två stycken möllor. Den ena en trämölla, belägen norr om byn men som fattade eld och brann ned 1902. Den andra en stenmölla låg söder om Fjelie och revs på 1950-talet (Persson, muntlig kommunikation 2007).

Idag finns ingen offentlig eller kommersiell service i Fjelie utan närmast sådan finns i Bjärred eller Lund. Den sista skolan i Fjelie stängdes 1983. Det som finns kvar idag är en liten lekplats för de små barnen på den gamla skolgården. Byn saknar i övrigt tillgång till samlingsplats och samlingslokal (Författarnas observationer, 2007).

Fjelie har genom åren förlorat betydelsefulla verksamheter så som affärer, port, skola och järnvägsstation. Befolkningsunderlaget har gjort att ovan nämnda funktioner har fått läggas ned och byn har sakta förlorat sin livfullhet (Persson, muntlig kommunikation 2007).



En gammal träbänk (Bergström & Ekelund, 2007)

Fjelies byaförening sammankallar till möte när viktiga frågor ska diskuteras. Mötena hålls i olika hyrda lokaler. Byn har inga årligt återkommande evenemang. Tidigare anordnades brännbollsturneringar och loppmarknad av byborna men dessa aktiviteter finns inte längre kvar (Persson, muntlig kommunikation 2007).



Lekplatsen på gamla skolgården (Bergström & Ekelund, 2007)

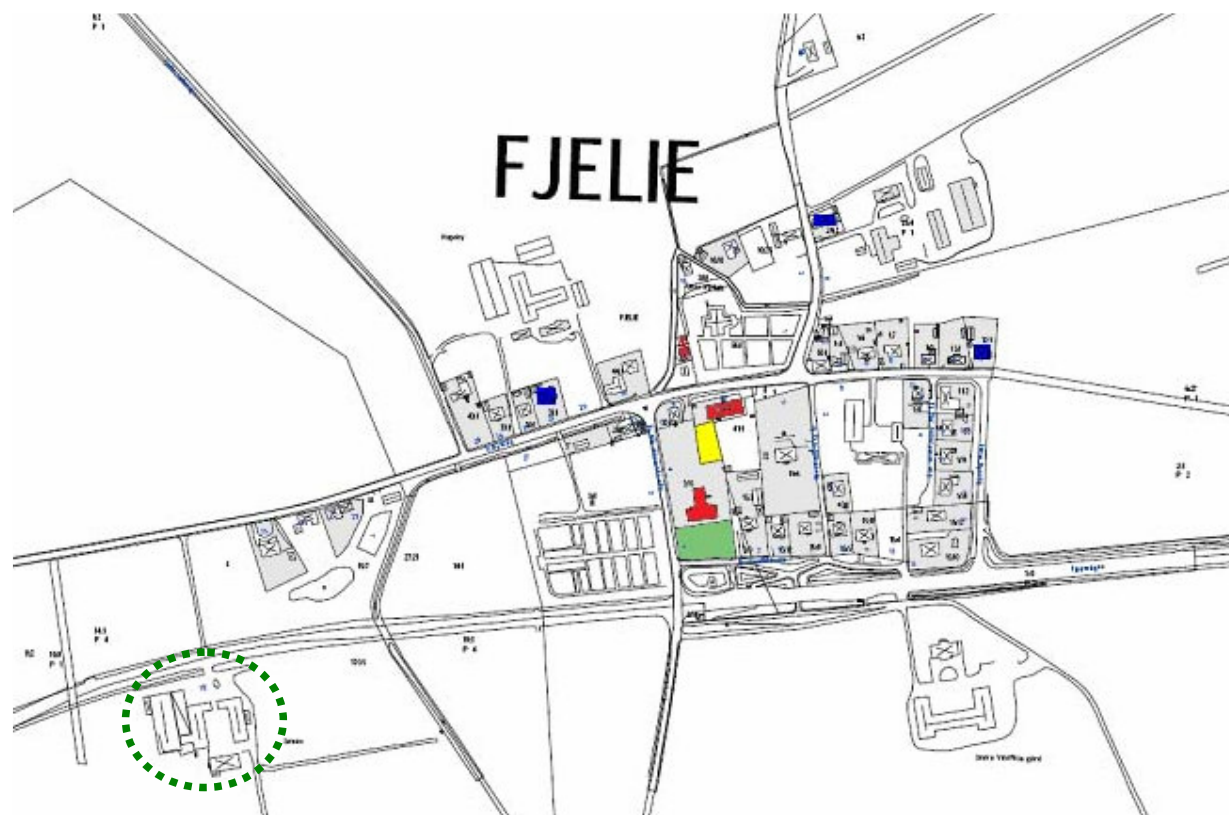







Lekplats (Bergström & Ekelund, 2007)

4.5.1 Slutsatser

- Fjelie är en utpräglad boendeort.
- Fjelie saknar offentlig och kommersiell service. Närmast sådan finns i Bjärred eller Lund.
- Byn saknar samlingsplats och samlingslokal.
- Fjelie saknar återkommande evenemang och aktiviteter.

4.5.2 Karta över funktioner i Fjellie



-  Lekplats
-  Fotbollsplan
-  Tidigare kommersiell verksamhet
-  Tidigare skolhus
-  Gårdsbutik

(Omarbetad baskarta från Lomma kommun, 2007)

4.6 Trafikmönster

Vägarna i Fjelle är smala och saknar trottoarer samt övergångställen (Författarnas observationer, 2007). Den gamla bygatan, Fjelle Byaväg, går i den medeltida gatuvallen vilket förstärker bykaraktern i byn (Lomma kommun, 2005). Barnehölsbäcken rinner i en ny fåra genom byn sedan vägomläggningen i början av 1930-talet. Den gamla fåran fylldes igen för att ge plats åt byvägen (Persson, muntlig kommunikation 2007).

Väster om Fjelle sträcker sig motorvägen E6 mellan Malmö och Helsingborg. Vägen stod klar 1966 (Lomma kommun, 2004) och nås från Fjelle på mindre än två minuter. Riksväg 16 mellan Lund och Bjärred passerar söder om Fjelle vilket gör att

byn saknar direkt genomfartstrafik. Fjelle Byaväg, Fjelle Laxmansväg och Fjelle Nils Hanssons väg utgör huvudvägarna genom byn. Hastighetsbegränsningen genom byn är 50 km/h. En mindre sträcka av Fjelle Byaväg har begränsats till 30 km/h (Författarnas observationer, 2007).

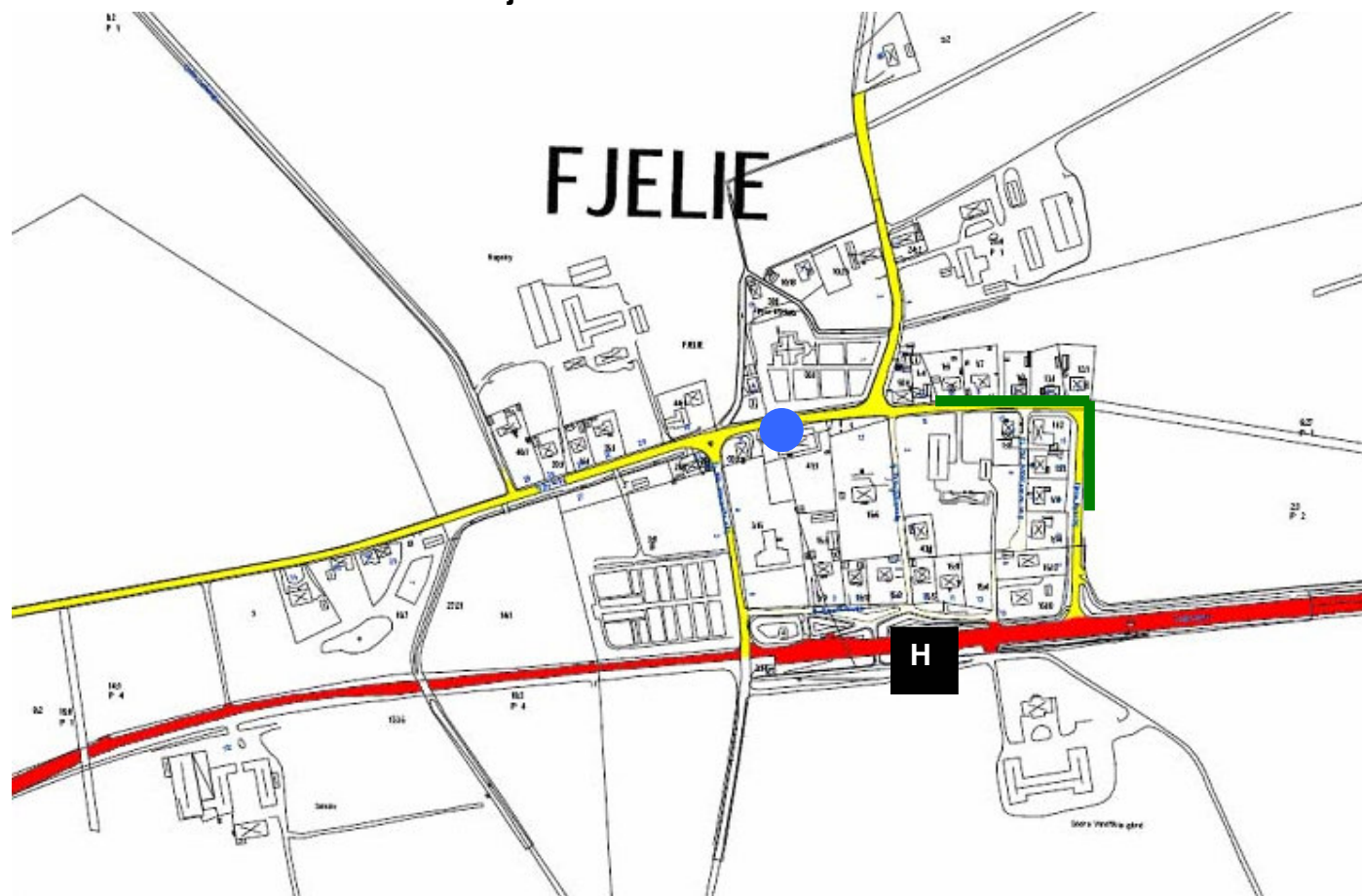
Kollektivtrafiken till och från Fjelle fungerar bra. Busslinjen 137 mellan Bjärred och Lund har hållplatser för av- och påstigning i Fjelle på Riksväg 16 som nås genom en viadukt söder om byn (Författarnas observationer, 2007). Avgångarna sker på vardagar var tjugonde minut och på helger en gång per timme (Skånetrafiken, 2007). Skolbussen stannar vid en hållplats framför kyrkan i Fjelle (Författarnas observationer, 2007)

Mellan Bjärred och Lund finns en gång- och cykelled som passerar Fjelle. Gång- och cykelleden går längs med Riksväg 16 söder om Fjelle (Författarnas observationer, 2007).

4.6.1 Slutsatser

- Fjelle har god tillgänglighet till det övergripande vägnätet med knappt två minuter till motorvägen E6.
- Huvudvägarna genom byn utgörs av Fjelle Byaväg, Fjelle Laxmansväg samt Fjelle Nils Hanssons väg.
- Goda kollektivtrafikförbindelser med buss finns till Bjärred och Lund.
- En gång- och cykelled mellan Lund och Bjärred passerar invid Riksväg 16 strax söder om byn.

4.6.2 Karta över trafikmönster i Fjelle



(Omarbetad baskarta från Lomma kommun, 2007)



Riksväg 16



Huvudvägar



Busshållplats



Skolbusshållplats



30 km/h sträcka



Gångtunnel till busshållplats (Bergström & Ekelund, 2007)



Rondell i Fjelle (Bergström & Ekelund, 2007)



Busshållplats vid Riksväg 16 (Bergström & Ekelund, 2007)

4.7 Fjelijes styrka och svaghet, hot och möjlighet

Genom att utföra en SWOT-analys av Fjelic, med hjälp av de fyra variablerna; styrka, svaghet, hot och möjlighet, kan byns förutsättningar åskådliggöras ett konkret sätt.

Styrka

- By med gammal historia och kyrka från 1100-talet.
- Lokalisering nära motorvägen E6 och det övergripande vägnätet.
- Bevarad bykaraktär med småskalig bebyggelse.
- Bra geografiskt läge i Öresundsregionen.

Svaghet

- Igenväxta obebyggda tomter.
- Saknar samlingsplats.
- Saknar sammanhängande grönstruktur.
- Saknar offentlig service eller dagligvaruhandel.
- Fjelic har ingen detaljplan.

Hot

- Kraftig exploatering skulle hota bykänslan.
- Omkringliggande vägnät byggs ut.
- Lomma kommun förbiser Fjelijes behov av förbättring och utveckling.
- Negligering kring upprättandet av en detaljplan.

Möjlighet

- Den geografiska placeringen i Öresundsregionen.
- Förstärka bykänslan genom enkla medel såsom upprensning och försköning av befintliga miljöer.
- Nybyggnation.
- En samlingslokal med exempelvis kursverksamhet kan locka nya besökare till byn.

4.7.1 Analys

Byns gamla historia och geografiska läge kan skapa en trivsam och småskalig livsmiljö. Fjelic har dock vissa miljöer som kan förbättras och synliggöras med tämligen enkla åtgärder. Befolkningsunderlaget i byn gör det svårt att utveckla handel och offentlig service.

Avsaknaden av en detaljplan kan resultera i en ohanterbar utveckling där bykaraktären går förlorad. Lomma kommun har det yttersta ansvaret för Fjelic och dess framtid. Deras arbete och planering kring byn är därför av stor betydelse för Fjelijes utveckling.

Fjelijes småskalighet och geografiska placering är eftertraktat i Skåne. En framtida utbyggnad av bebyggelsen måste harmonisera med den befintliga. En samlingspunkt kan skapa möten mellan byinvånare och besökare.

4.8 Rekommendationer

Bygg inåt och rensa utåt!

Fjelie bör byggas inåt. Befintliga tomter som idag ligger obebyggda skall utnyttjas i första hand. Byn ska förnyas med helhetssyn på struktur och bykaraktär. Vidare är Fjelies småskalighet en kvalitet att värna om. Genom att medvetet arbeta med förtätning och försköning av Fjelies befintliga miljöer, stärks Fjelies identitet och bykaraktär. Förbättra det första intrycket som besökare får vid mötet med Fjelie samt ta till vara och utveckla byns kvalitéer och särdrag. Rensa upp och framhäva bäckens stäckning. Bygg en ny busskur till skolbarnen.

Skapa en samlingsplats!

Fjelie behöver en ny samlingsplats där en ny lekplats skapas tillsammans med ett grönyteområde för exempelvis fotboll och boule. Samlingsplatsen bör också inrymma bänkar för att locka alla ålderskategorier. En enklare grillplats hade kunnat samla familjer till samvaro under fria former.



Busskur för skolbarnen i Fjelie (Bergström & Ekelund, 2007)

Gör Fjelie Byaväg trafiksäkrare!

Fjelie Byaväg är både en genomfartsled och en huvudgata. Vägen borde få trottoarer och övergångställen samt sänkt hastighet till 30km/h genom hela byn. Vidare bör nya ordentliga skyltar om att det finns lekande barn sättas upp. Stora krukor med planteringar skulle försköna bygatan men också bidra till minskade hastigheter genom Fjelie.



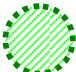
"Lekande barn" (Bergström & Ekelund, 2007)

4.8.1 Förslag på samlingsplats och komplettering av bebyggelse



(Omarbetad baskarta från Lomma kommun, 2007)

 Komplettering av bebyggelse

 Anläggning av samlingsplats/lokal

Kommentarer:

- Förslagen har utarbetats med hänsyn till befintliga obebyggda tomter.
- En nybyggnation i gammal stil kan komma att förstärka den ursprungliga bykaraktären.



Kapitel 5 Metod – kvantitativ och kvalitativ undersökning

Som en vidareutveckling av ortsanalysen i tidigare kapitel, har vi valt att fördjupa oss i hur Fjeliborna själva ser på byns identitet och karaktär. Vi har använt oss av både kvalitativa och kvantitativa undersökningsmetoder.

En kvantitativ enkätundersökning tilldelades samtliga boende över 16 år i den centrala bykärnan, och denna syftade till att få en allmän och bred bild av dagens Fjelic.

De kvalitativa undersökningarna bestod av intervjuer i samtalsform med respondenter i byn, som själva uppgivit i enkäten att de var positiva till en uppföljande intervju. De kvalitativa intervjuerna har varit upplagda som fria samtal och

berättelser i den intervjuades hem. Dessa samtal följde inget förberett frågeformulär utan skedde med utgångspunkt från frågorna i enkäten och den intervjuades egna intresse och spontanitet till att berätta.

Huvudsyftet med denna undersökning är att ta reda på vad byborna anser ger Fjelic dess unika platsidentitet. Undersökningarna hoppas ge förslag på eventuella förändringar och förbättringar som skulle gagna byn i dess framtida utveckling. Resultaten kommer att redovisas i en narrativ form, då vi funnit det mest intressant och lättolkat för alla typer av läsare.

Material som legat till grund och som inspirerat oss till utvecklandet av analyserna har främst hämtats från tryckt litteratur. I viss mån har även Internetkällor använts, då främst i form av rapporter och undersökningar från så kallade pdf-dokument.

Vid materialinsamlandet har elektroniska källor och Internet. Bland annat har sökmotorer som Google, MSN och bibliotekets databaser ArtikelSök, Mediearkivet, Presstext och

Nationalencyklopedin använts. Sökord som Fjelle, kyrka, by, värde, identitet, plats, karaktär, hållbar, stadsutveckling, ortsanalys har använts i kombination med varandra.

5.1 Metodval

Dessa undersökningar skall klargöra individers perspektiv på sin omvärld och ge oss möjlighet att ta del av den intervjuades livsvärden. Kvale tolkar detta fenomenologiska synsätt enligt följande *"Världen sådan den träffas på i vardagslivet"* (Kvale, 1997:55).

Vi har valt att utföra både en kvalitativ- samt en kvantitativ undersökning inför detta examensarbete. Detta motiverades med att det inte finns ett tillräckligt stort urval i Fjelle för att få in ett intressant resultat genom enbart en kvantitativ undersökning och att enbart göra kvalitativa intervjuer med ett lämpligt antal respondenter skulle hindras av tidsaspekten. Vi har även diskuterat om diskussionsgrupper kunde vara en givande metod för vår undersökning. Vi valde dock bort den metoden med risk för att en enskild respondent tar över hela diskussionen med sina åsikter och resterande gruppen

hamnar i *groupthink*, vilket bland annat kan innebära att de övriga inte förmår att vädra sin åsikt utan sammansluter sig med den som talar högst/mest för att det är bekvämt (West, 2004).

5.2 Population, urval och material

Populationen i den kvantitativa undersökningen är strategiskt utvalda och utgick från individer i Fjelles bykärna. Med bykärnan menar vi husen som ligger i kluster kring kyrkan på norra sidan av Riksväg 16, med följande gatuadresser Fjelle Byaväg, Fjelle Nils Hanssons väg, Fjelle Vindfälleväg, Fjelle Prästgårdsväg, Fjelle Laxmansväg och Fjelle Per Anderssons väg. Vi utgick från ett register som vi erhållit från Lomma kommun angående folkbokförda i Fjelle som i viss mån jämfördes med adressregister från Eniro. Utifrån dessa skapades en förteckning över de boende inom bykärnan med födelseår på de boende i var enskilt hushåll. Förteckningen visade att bykärnan består av en population på 115 individer. Av dessa var 88 individer intressanta i vår kvalitativa undersökning. Dessa individer blev därför strategiskt utvalda ur populationen som utgick enbart från ett ålderskriterium.

Undersökning kommer att utföras med individer från 16 år och uppåt, då det är vid den åldern, enligt Piagets teori som barnet börjar bilda egna uppfattningar om sin omvärld samt skapar egna preferenser utifrån tidigare erfarenheter (Evenshaug & Hallén, 1992).

Populationen till den kvalitativa undersökningen valdes ut genom att intresserade respondenter svarade positivt i en öppen fråga i enkäten samt i ett fall genom en spontanförfrågan. Vi valde att intervjua alla 8 intresserade respondenter från enkäten utöver den spontana intervjun. Den äldste i urvalet är 95 år och den är yngsta 34 år. Vi saknade dessvärre den yngre befolkningen av Fjelic i vår kvalitativa undersökning, då inga av dessa var intresserade av att delta.

För att ha möjlighet att uppträda professionellt under dessa undersökningar studerade vi både tryckt och otryckt litteratur kring Fjelic och från dess omnejd. Vårt parallella utförande av ortsanalysen gav oss en god möjlighet att skapa en personlig bild av Fjelies identitet samt insikt i dess styrkor och svagheter utifrån en besökares perspektiv. Vid ett tjugotal tillfällen

besökte vi Fjelic för att till fots ta in atmosfären, fotografera och för att få en helhetsbild samt för att göra oss synliga för byborna och avdramatisera våra undersökningar och fältstudier. Vid ett sådant tillfälle fick vi en givande spontanintervju av ett hushåll i byn. Vi tror att vårt synliga arbete ute i byn har gagnat oss under utförandet av enkäterna och vid intervjutillfällena.

5.3 Tillvägagångssätt för den kvantitativa undersökningen

Frågorna till enkäten (se bilaga) utarbetades från de tre områden som ortsanalysen behandlade. Den innehöll en inledande del med allmänna personliga frågor som ålder, kön, yrke och civilstånd samt hur länge de bott i Fjelic och varför de flyttat dit. Del 2 behandlade frågor gällande orten. Här frågade vi exempelvis om kunskapen om byns historia, om byn borde bli större, trafiksäkerheten samt fina och fula byggnader. Del 3 bestod av frågor gällande Fjelic som livsmiljö. Här fanns frågor om byns sammanhållning, mötesplatser och lokal handel. Del 4 behandlade Fjelies omvärld. Här fanns frågor angående kollektivtrafik, rekreatiomsområden och sociala evenemang.

Enkäten avslutades med ett utrymme för egna kommentarer och en möjlighet att ange namn och telefonnummer för en vidare diskussion med oss angående Fjellie. Det fanns alltså en möjlighet att vara helt anonym.

Totalt var det 22 huvudfrågor. Av dessa var 18 öppna frågor. Enkäterna delades sedan ut i samtliga hushålls brevlådor där det fanns urvalsrespondenter. De fick åtta dagar på sig att svara på enkäten. Just den tidsfristen ansåg vi vara lagom för att enkäten inte skulle bli bortglömd och tas vid ett "senare" tillfälle. En brevlåda med lås sattes upp framför kyrkan för enkätinlämning. Vi fann platsen optimal då de flesta boende passerar den någon gång under dagen.



(Bergström & Ekelund, 2007)

Brevlådan tömdes varannan dag. När tidsfristen var ute hade endast 23 enkäter inkommit. En enkätrespondent hade meddelat frånvaro med en önskan om att lämna in vid ett senare tillfälle samma vecka vilket givetvis accepterades. Dock kom denna enkät aldrig oss tillhanda ändå. Av dessa 23 enkäter kom dock en att räknas bort då vi funnit den oseriöst ifylld. Det dåliga gensvaret på enkätundersökningen kan vi bara spekulera över. Vi får anta att byborna är ointresserade och inte särskilt angelägna om att förändra byn samt att de är nöjda som det är. Beträffande vårt utförande av undersökning så kan man fundera över om ett frankerat svarskvert hade gett bättre gensvar. Vi diskuterade detta vid uppstarten av undersökningen men det alternativet föll bort av ekonomiska skäl. Beträffande enkätens utformning anser vi att den är enkelt utformad och de som svarat, har svarat utförligt och ingen har misstolkat frågorna som vi uppfattar det.

5.4 Den kvalitativa undersökningen

Intervjupersonerna kontaktades via telefon för bokning av lämplig tid och plats. De intervjuades enskilt. Vi lät personen själv styra var intervjun skulle äga rum. I alla fall valdes det

egna hemmet som intervjuplats. Detta tillvägagångssätt motiveras med att vi ville få dem att känna sig trygga och känna att deras åsikter vägde tungt under lättsamma former. Inför intervjusituationen var vi pålästa vad personen svarat i enkäten för att kunna fortsätta resonemanget. Vi anser att denna intervjuform är halvstrukturerad då den utgår ifrån vissa ämnen men inte strikt följer ett frågeformulär. Till alla tillfällen utom två har vi haft tillgång till videokamera och kamera. Vid dessa tillfällen fanns ej videokameran tillgänglig utan vi fick föra anteckningar som vi efteråt skrev rent och jämförde med varandras information. Videokameran användes endast för ljudupptagning. Vi fann att åsynen av videokameran gav en olust hos två av de intervjuade och vi valde därför att enbart föra anteckningar från de övriga sex stycken. Samtalen varade från 30 minuter upp till 1,5 timme och kändes lättsamma. Vi fick en uppfattning att de intervjuade var positiva till att dela med sig av sina åsikter. De fick en förfrågan om de ville uppge namn eller om de ville vara anonyma. Slutligen meddelade vi att en sammanställning på både enkätsvar och intervjuer kommer att delas ut i brevlådan till samtliga boende i Fjelijes bykärna.

5.5 Analyismetod

Den kvantitativa undersökningen bearbetades sedan manuellt via anteckningar på dator. Var fråga fick ett eget ark där informationen bearbetades och sluträknades. Vi har valt bort att använda oss av färdiga program då mängden data varit begränsad liksom våra tekniska kunskaper gällande sådant. Intervjuerna bearbetades genom renskrivning på dator. Vi har valt att endast redovisa det som var väsentligt för undersökningens syfte och uteslöt delar som föll utanför intresseområdet.

Vi har i stort valt bort att redovisa de kvantitativa undersökningarna i tabell och diagramform då deltagandet varit så lågt att statistiken skulle kunna bli missvisande. Istället har vi valt att redogöra för frågor som visat sig vara att intresse för läsaren och som kan visa på hur det är att bo Fjelijie. Intervjuerna gav intressanta tankar och uppslag, även om de i ibland var lite osammanhängande och behövde tolkas i sitt sammanhang. Vid flera fall gled samtalet in på personliga påhopp om grannar och händelse dessa emellan. Vi beslöt oss att dels använda oss av meningsstrukturering samt av en narrativ analysmetod. Detta innebär att intervjumaterialet

utvecklas genom oss till en mer sammanhängande och rikare historia (Kvale, 1997). Analyserna kommer att redovisas parallellt med varandra indelade efter ämneskategorierna som enkäten också delades in i och vävas samman till en berättelse.

5.5.1 Reliabilitet och validitet

Reliabilitet innebär tillförlitligheten på det insamlade materialet (Kvale, 1997). Den kvantitativa undersökningen innehar tämligen hög reliabilitet anser vi, då de som tagit sig tid för enkäten frivilligt deltagit och valt att delge sina åsikter. Vi tolkar även svaren som inkommit seriösa i alla fall utom ett, som vi valt att ta bort ur analysen. Detta enkätsvar inkom med diverse svordomar och uppfattades av oss som irrelevant i undersökningen. Vid två av de kvalitativa undersökningarna har vi haft tillgång till ljudupptagning och där anser vi att det insamlade materialet en hög reliabilitet. Utrustningen hade god ljudupptagning vilket ledde till att samtalen enkelt kunde skrivas ned. Vid de andra intervjuerna fördes anteckningar som sedan jämfördes inbördes och stämdes av. Vi anser därför att reliabiliteten är tämligen hög.

Validitet innebär hur det insamlade materialet tolkas (Kvale, 1997). Vi har tillsammans utfört alla intervjuer, enkätundersökning och analysering. Därför anser vi att intervjuer och enkäter tolkats på ett för oss korrekt sätt för att nå undersökningens syfte. Vi kan i efterhand se att vi ibland ställt ledande frågor vid intervjutillfällena, vilket kan ha stoppat deras egna idéer. Att vara två har varit till fördel då frågor ibland missförstås eller missas och den andra då kan stötta upp. Denna undersökning kan på inget sätt generalisera en Fjelliebos åsikter. Underlaget är för litet för att dra någon sådan, men kan ge läsaren insikt över vad som är positivt och negativt samt vad som kan förändras och förbättras i byn.

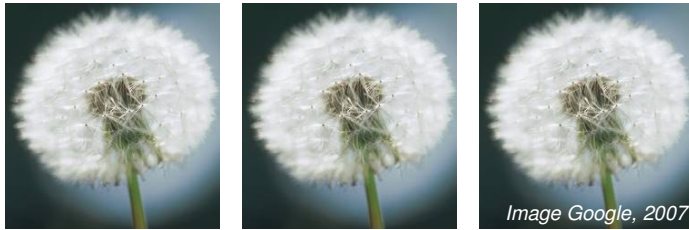
5.5.2 Återkoppling

Vi har valt att sammanställa dessa båda undersökningarna i en kortare narrativ form som delas ut till samtliga boende i Fjellie bykärna, då intresse visats för detta.

5.6 Etik

Samtliga i enkätundersökningen har från början varit anonyma. En grupp namngav sig i enkäten för vidare kontakt

med oss. Dessa upplystes återigen om undersökningens syfte och hur resultatet skulle redovisas. Detta benämner Kvale (1997) som *informerat samtycke*. Vid intervjusituationerna har intervjupersonerna tillfrågats om de vill vara anonyma. Hälften ville vara anonyma och för enkelhetens skull valde vi att benämna dem vid könsneutrala namn som Fjelliebo 1, Fjelliebo 2 och så vidare. Ljudet från intervjuerna har raderats och det som sagts utöver ämnet stannar mellan oss och intervjupersonerna.



Kapitel 6 Analys av den kvantitativa och den kvalitativa undersökningen

Analysen innefattar en sammanskrivning av den kvantitativa och den kvalitativa undersökningen. Vi inleder med en allmän bild av enkätrespondenterna där viss information redovisas i stapeldiagram. Sedan följer analyser i narrativ, det vill säga berättande form, av Fjelibornas åsikter kring plats, livsmiljö samt förhållandet till omvärlden. Vi har valt att benämna intervjupersonerna som Fjeliabo 1, 2 etcetera. Innefattar det en längre diskussion kring en enskild intervjuperson väljer vi att benämna denna som han för att göra texten läsbar. Vi vill understryka att det allmänna begreppet Fjeliabo i detta kapitel endast avser de som deltagit i enkätundersökningen och/eller i intervjuundersökningen och på inget sätt är

generellt för hela byn. Kapitlet avslutas med en sammanfattning av resultatet.

6.1 Vilka deltog i undersökningarna?

Den kvantitativa undersökningen utgick från 96 utdelade enkäter. Av dessa fick vi tillbaka 22 stycken som ansågs vara seriöst ifyllda. Svarsfrekvensen mellan kvinnor och män föll sig tämligen lika, 10 var kvinnor och 12 var män. Majoriteten av enkätrespondenterna befann sig i ålderskategorin 29-39 år alternativt 55-73 år. Den yngsta som svarade på enkätundersökningen var 18 år och den äldsta 95 år. Merparten av deltagarna var gifta alternativt sammanboende och hälften av dessa hade barn boende hemma.

Det svaga intresset för att delta i vår enkätundersökning kan vi bara spekulera över, men det har funnits en känsla av att vi inkräktat på deras territorium. Trots att vi vid flertalet gånger påtalat att vi *inte* gör denna undersökning åt kommunen har vi haft en känsla av att byborna tror att vi "snokar" åt kommunen för att något stort är på gång att hända i byn. Intervjupersonerna har varit mycket öppna och vänliga samt

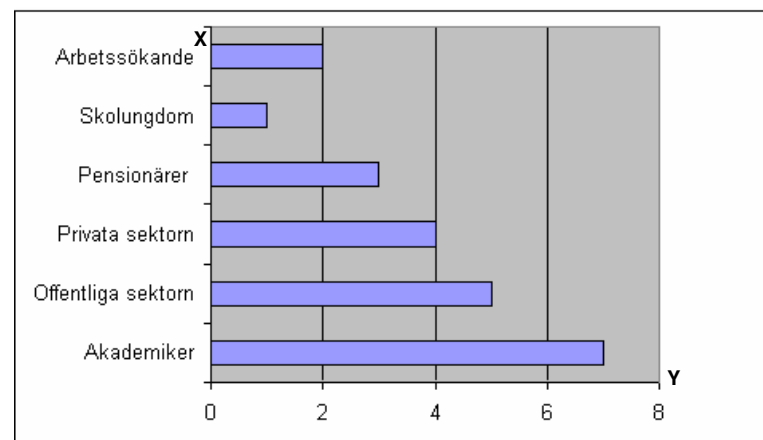
förstått vårt syfte. Dessa personer har mottagit oss som främlingar precis som Simmel beskrev. Vi har fått reda på mycket hemligheter och skvaller, ibland lite för mycket och väl ingående! Men det stora problemet i undersökningarna har varit känslan att en stor del av Fjeliborna har smugit bakom gardiner och häckar när vi besökt byn. Detta inåtriktade beteende menade Simmel var typiskt för landsbygdsbor, men det känner vi inte att vi kan hålla med om fullt ut. Dels jämför vi inte Fjelibor med någon urvalsgrupp i staden och dels var en viss del av urvalet i Fjelic både öppna och positiva till diskutera byn med oss.

6.1.1 Yrkessysselsättning bland enkätrespondenterna

Yrkessysselsättningen i Fjelic visade på att en stor del av enkätrespondenterna var akademiker alternativt anställda inom privat eller offentlig sektor. Exempel på yrken var doktorand, lärare, rektor, busschaufför, egen företagare och plåtslagare (se diagram 1). Yrkesvalen avslöjar också att Lewans tidigare undersökning i Fjelic, där han visade att byn är genomgått en dold urbanisering, fortfarande stämmer. Ett

lantligt boende i Fjelic kräver pendlande till arbete i en närliggande stad.

Diagram 1. Yrkessysselsättning i Fjelic
X avser sysselsättning, Y avser antal



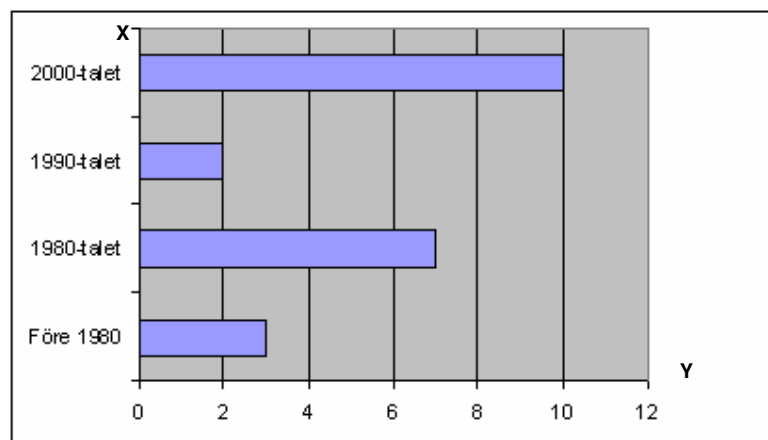
Endast en skolungdom, ålder 18, deltog i undersökningen. Avsaknaden av ungdomar kan bero på ointresse för enkätundersökningen, tidsbrist eller att helt enkelt enkäten tagits in med posten av föräldrar och inte nått den berörda. Bristen på ungdomar i de båda undersökningarna är beklagligt, då deras åsikter hade varit av stort intresse för framtiden.

6.1.2 När flyttade enkätrespondenterna till Fjellie?

En stor del av enkätrespondenterna var relativt nyinflyttade och ville gärna delge oss vad de tycker om byn och vad som kan förbättras.

Diagram 2. Inflyttning till Fjellie

X avser årtal, Y avser antal



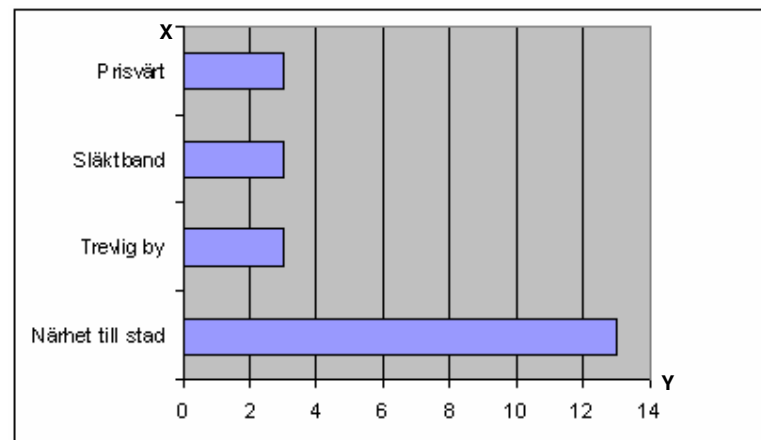
Flertalet av enkätrespondenterna har flyttat till Fjellie under de senaste sju åren (se diagram 2). Den enkätrespondent som bott längst i byn flyttade in på 1940-talet och den som bott kortast tid flyttade till Fjellie under 2006.

6.1.3 Varför valde hushållet att bosätta sig i Fjellie?

Majoriteten enkätrespondenterna nämner det som positivt att Fjellie ligger bra geografiskt till, i närhet till större städer med service och handel. Prisläget på husen är rimligare än i städerna och den mysiga bykaraktären har bidragit till inflyttning. Några har önskat flytta nära släkt eller goda vänner som funnits i byn (se diagram 3). Många av enkätrespondenterna uppgav att de flyttat från intilliggande storstäder som Lund och Malmö.

Diagram 3. Skäl till inflyttning till Fjellie

X avser skäl, Y avser antal



Många av enkätrespondenterna är före detta stadsbor som flyttat ut till Fjellie. De menar att de vill kunna kombinera livet på landet *och* livet i staden, det lugna och gemytliga bylivet blandat med ett myllrande, innovativt och anonymt liv i staden. Tönnies två teorier kring Gemeinschaft och Gesellschaft behöver i Fjellies fall, Grönlunds tredje variant, Gestossenschaft, då det finns ett uttalat behov av staden *och* landsbygden.

6.2 Fjellie som plats

Fjellieborna anser sig kunna ganska mycket om sin historia och är intresserade av att veta mer. Det tycks som om de vid en första anblick har en ganska samstämmig pittoresk bild av Fjellies identitet. De nämner bevarandet av bykaraktären, gammalt och genuint samt den lantliga känslan med närhet till staden.

Kyrkan är utan tvekan den mest utmärkande och vackraste byggnaden i Fjellie enligt samtliga enkätrespondenter. Dock anser Fjelliebo 7 att den inte alls är så fantastisk och vacker, inte ens tidstypisk, "*den har ju inga fönster*". Fjelliebo 1 menar

att det är skam att kyrkan har missköts och fått stänga på grund av att takmålningarna börjat falla ned. Kyrkan har enligt honom alltid varit en naturlig mötesplats och bidragit med olika typer av aktiviteter. Fjelliebo 9 berättade att kyrkstugan, som är belägen bredvid bårhuset, tidigare var en möteslokal som användes till öppen förskola, kyrkkaffe samt som samlingslokal. Kyrkstugan är numera såld till en privatperson för bostadsändamål.

Andra nämnda vackra byggnader i Fjellie är den gamla brandstationen och de två gamla skolhusen. Den gamla brandstationen är belägen intill bäcken vid Fjellie Byaväg. Byggnaden har eftersatt underhåll och på 1970-talet ville kommunen riva den, men det hävdades då en bybo åtog att renovera den. Något som dock aldrig gjordes. Idag fungerar byggnaden som förråd enligt Fjelliebo 8.

Fjellie stoltserar med gamla skolbyggnader. De båda är idag bostadshus med tämligen orörd yttre fasad. Den nya skolan omnämns av samtliga intervjupersoner som en vacker byggnad, som dock parallellt med detta väcker negativa känslor. På den gamla skolgården, som är privat tomtmark,

ligger den kommunala lekplatsen och fotbollsplanen inklämda. Alltså ägs *dessa* allmänna lektytor av Lomma kommun, men platsvalet är illa valt och vi antar att lekandet kan innebära ett störningsmoment för tomtägaren. Det är enligt Fjeliemo 6 en oskriven regel att du *får* besöka *dessa* områden men du *bör* inte. Han menar att ägaren till stora skolhuset ogillar att det spelas boll och låter på "hans" tomt. Lekplatsen på skolgården har funktionella lekredskap men har eftersatt underhåll med ogräs som konsekvens och är därmed inte en särskilt attraktiv plats för byns yngre, utan står mer eller mindre öde. Fjeliemo 3 uttrycker också olust över att besöka lekplatsen då man passerar skolhusets stora grindar. *"Det känns som man går hem till han i skolhuset"*. Fjeliemo 2 och Fjeliemo 5 menar att Lomma kommun tillåter att lekplatsen förfaller för att ha en anledning att sälja marken.

Problemet med denna lekplats och fotbollsplan verkar mynna i att det inte finns någon dialog mellan skolhusägaren, kommunen och övriga bybor. Samtliga intervjupersoner och enkätrespondenter är osäkra på exakt vem skolhusägaren är, om han bor i huset och vad denne egentligen nyttjar det stora skolhuset till. Fjeliemo 1 nämner att fritidsnämnden haft en

lokal tillgänglig i skolhuset och att barn och ungdomar spelat pingis och kunnat umgås där, något som inte är möjligt idag. Denne främling som äger skolhuset verkar dock inte dra fördel av Simmels teori, snarare ser de honom som någon de valt att utesluta från bygemenskapen på väldigt lösa grunder kan tyckas.

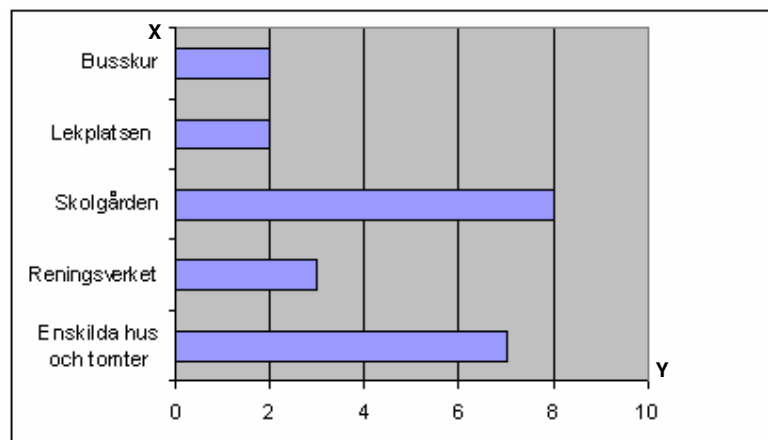


(Image Google, 2007)

6.2.1 Mindre attraktiva byggnader och platser i Fjelle

Beträffande mindre attraktiva byggnader och platser nämns enskilda hus och tomter som inte underhålls alternativt fungerar som förråd och uppställningsplats (se diagram 4).

Diagram 4. Minde attraktivt i Fjelle
X avser plats eller byggnad, Y avser antal



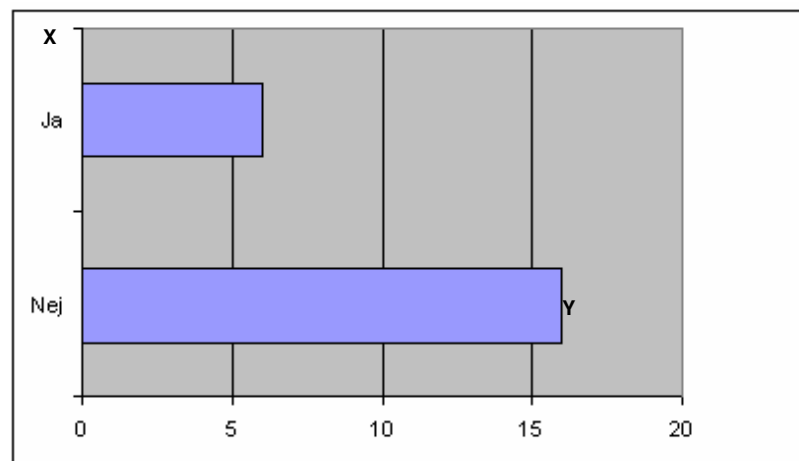
Genom både enkätsvar och intervjuer förstår vi att en förändring av dessa skulle kunna bli problematisk då flertalet nämner grannsämja som argument mot förbättringsåtgärder. Skolbusskuren i grå korrugerad plåt, med en tjock bädd av gamla höstlöv som markbeläggning, är centralt placerad

mittemot kyrkan. Denna används dagligen av byns barn och anses av flera vara en skamfläck i byn.

6.2.2 Anser de boende i Fjelle att trafiksäkerheten i byn är tillfredställande?

Flertalet av enkätrespondenterna har åsikter kring trafiksäkerhet i Fjelle (se diagram 5). Hastigheten genom byn är ett väldebatterat ämne.

Diagram 5. Trafiksäkerheten i Fjelle
X avser alternativ ja eller nej, Y avser antal



Majoriteten av enkätrespondenterna önskar att sträckan med 30 km/h skall gälla på hela Fjelic Byaväg och inte endast på den korta sträcka som den löper idag. Resultatet visade att det inte bara är barnfamiljer som tycker att hastigheten är för hög genom Fjelic, även hushåll utan barn önskar en lägre hastighet.

Trafiksäkerhetsförbättringar som nämnts i undersökningen är fler vägbulor, trottoarer och en förbättring av den idag existerande korsningen/rondellen. *"Korsningen i byn är det knappt någon som vet hur man kör i"* menar en enkätrespondent.

Fjeliebo 1, som bott i länge, anser dock inte alls att hastigheten är något problem i byn. Denne anser att vägbulorna bör tas bort för att underlätta för tunga fordon. Istället menar han att cykeltrafiken är ett stort problem då många cyklister håller hög hastighet och dessutom *"slänger tomma flaskor och ölburkar överallt"*. Att vissa bybor ställer ut trehjulingar för att lugna trafiken anser han vanskligt då *"barn inte skall vara ute på gatan"*.

Det är ju ganska intressant att det finns åsikter som verkligen går emot varandra i en så liten by som Fjelic. Men kan denna trafikfråga ha någonting att göra med i vilken fas man befinner sig i livet? Eller hur länge individen har varit bosatt i Fjelic? Kanske jämför äldre bybor med preferenser från förr? Relph (1976) menade att dessa skapar en typ av platsidentitet. Vi menar att trafiken har ökat med åren och Fjelic av naturliga skäl har fått ta sin beskärda del av den. Småbarnsföräldrar är ofta måna om att sänka trafikhastigheter medan de äldre tycker att de föräldrar kan hålla rätt på barnen i stället, även om de under sin tid som småbarnsföräldrar kanske hade samma syn på saken fast under dåvarande trafikförhållanden. Detta styrks av Stenbacka (2001) och Hjort (1983) som båda menar att platsidentiteten skiftar från olika individer och dessutom hos den enskilde individen under olika delar av livet.

6.3 Fjelic som livsmiljö

Enkätundersökningen visade att hälften av Fjelieborna anser att det finns en sammanhållning i byn, medan den andra hälften inte alls tycker att det finns en sådan. Stenbackas (2001) intervjuundersökning gjord på den svenska landsbygden, som tidigare nämnts, visade på att individer

boende i samma by hade vitt skilda uppfattningar om samma bygd. Något som vårt resultat också bekräftar gällande sammanhållning eller inte i Fjelic. Resultatet ger oss också en känsla av att byn på något sätt är uppdelad i två grupperingar, vilket bekräftas av Fjelicbo 1, Fjelicbo 3 och Fjelicbo 4. Vidare visade det sig att samtliga enkätrespondenter som kunde tänka sig att bli kontaktade för intervju var bosatta i samma del av byn, men i olika åldrar. Vi tror att uppdelningen i Fjelic inte enbart handlar om ålder och antal år i byn, utan är snarare av geografisk karaktär.

Samtliga intervjupersoner anser sig ha kännedom om byaföreningen. Fjelicbo 5 och Fjelicbo 6 är aktiva i byaföreningen och anser att den är öppen för alla intresserade. Byaföreningen sammankallar till möte när viktiga frågor angående byn behöver diskuteras och meddelar sig genom brevutskick. Fjelicbo 1 menar att *"byaföreningen är en landets största diktaturer"* och att ordförande i byaföreningen är självvald och dessutom har särintresse i vissa frågor som de behandlar. Fjelicbo 7 anser att *"byaföreningen endast finns kvar till namnet"*.

Vissa intervjupersoner saknar grönområden och rekreationsområden i byn och nämner förslag på allmän grillplats samt förflyttning av lekplats och fotbollsplan till bättre platser. Här ser vi en tendens till att den nyinflyttade generationen är mer positiv till ett sådant förslag, några av den äldre generationen tror att Fjelicbor i allmänhet hellre grillar i sin egen trädgård än på en allmän plats *"nä jag tror nog ingen kommer att grilla även om det finns en sån möjlighet, alla har ju egen trädgård"*, säger Fjelicbo 1. Vi saknar dessvärre åsikter från den yngre generationen i byn, vilket hade varit intressant att få ta del av.

Flertalet av enkätrespondenterna anser att Fjelic saknar naturliga mötesplatser. Om något exempel ska nämnas väljs Fjelic Byaväg runt kyrkan. Fjelicbo 2 berättar att många samtal mellan byinvånarna sker över staketet och vid kvällspromenader genom byn. Det bekräftar att det finns en avsaknad av det tidigare omnämnda Gestossenschaft. En plats där Gemeinschaft - den äldre generationen och Gesellschaft – nyinflyttade kan mötas i strävan mot en funktionell enhet där det finns förståelse i varandras behov och livssituation.

Intervjupersonerna uttrycker också i viss mån också en saknad av en samlingsplats och tror att en sådan skulle kunna öka sammanhållningen i byn. Fjoliebo 5 berättar om lönnkrogen som huserat i det gamla reningsverket. Där spelades livemusik och dansades. Eldsjälen till detta evenemang flyttade från byn och därmed upphörde det. Han berättar att det var mycket uppskattat och ser gärna att något liknande skulle anordnas igen. Tidigare har det även anordnats tipspromenader, brännbollsturneringar och valborgsmässofirande av drivande krafter i byn. Dessa har nu flyttat eller blivit till åren och ingen ny har övertagit rollen som samordnare. Dock ser alla intervjupersoner att sådana aktiviteter återinförs. Enligt Fjoliebo 6 kommer en mindre loppmarknad anordnas i sommar, då några grannar i kvarteret brukar anordna en sådan. Alla är välkomna att besöka loppmarknaden, däremot delges inte alla i byn möjligheten att själv stå och sälja. *"Det har alltid varit så!"* Just detta citat visar ett tydligt exempel på Tönnies väsenvilja. Det har helt enkelt blivit till en sedvänja i Gemeinschaft- den äldre generationen. Skulle Gesellschaftgruppen- de nyinflyttade i detta fall, anordna denna loppmarknad får vi anta att dessa använder sig av välvilja. Med en loppmarknad som mål hade de

förmodligen använt en allmän inbjudan som medel för att kunna genomföra den i praktiken. Kanske att loppmarknaden är ett steg mot det nya, allmänna rummet, Gestossenschaft? Flertalet av enkätrespondenterna tycker att det saknas en lokal handel i byn. Fjoliebo 5 och Fjoliebo 6 berättar om när Fjolie under 1970-talet hade tre affärer samt post i byn samtidigt och skulle gärna se att byn fick ett bageri. Fjoliebo 2 menar att Solnäs gårdsbutik vid Riksväg 16 kunde utöka sin frukt- och grönsaksverksamhet med mejerivaror. Samtidigt anser Fjoliebo 4 och Fjoliebo 7 att det inte lönar sig med en affär i en by med 100 invånare – *"underlaget är helt enkelt för litet"*.

6.4 Fjolie och det omgivande jordbrukslandskapet

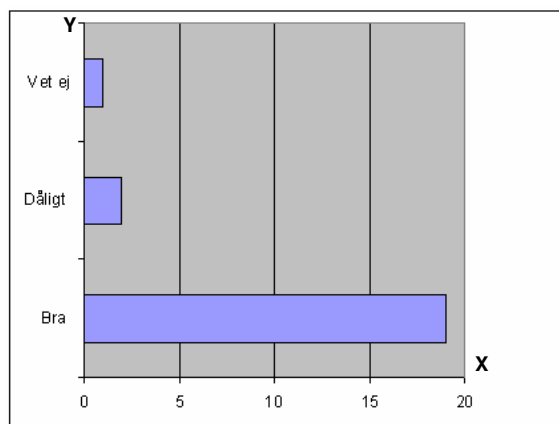
Fjolieborna menar att det omgivande jordbrukslandskapet är positivt och skall bevaras med hjälp av inslag av lantbruksdjur såsom kor, hästar, gäss, höns och får. Fjoliebo 2 och Fjoliebo 5 bekräftar också detta och är positiva till djuren i byn. En del enkätenkätrespondenterna nämnde att dock att djurlivet på olika sätt stör det lugna bylivet: *"hundkenneln stör, man kan ju inte gå förbi"*, *"gässen är en skamfläck för byn"*. Här kan det

vara intressant att fundera över reaktionen. Byn har sedan urminnes tider varit landsbygd och med dess historia har djurliv inpå knuten alltid varit naturligt. Vi får anta att det i dessa fall helt enkelt handlar om oangelägenheter grannar emellan.

6.4.1 Hur fungerar kollektivt resande till och från Fjelle?

Flertalet enkätresponder anser att kollektivtrafiken till och från Fjelle fungerar bra (se diagram 6). Någon nämner att en järnvägsförbindelse i närheten av Fjelle hade varit positivt.

Diagram 6. Kollektivresande till och från Fjelle
X avser åsikt, Y avser antal



Fjellebo 4 menar dock att kollektivt resande till Lund fungerar bra medan att det är svårare att resa kollektivt till Malmö. Enkätresponenterna som menade att kollektivtrafiken fungerade dåligt hade vid en positiv förändring valt att använda detta färdssätt vid exempelvis resor till arbetet eller till Lund/Lomma/Malmö.

Beträffande evenemang som anordnas i Fjelle nämns kyrkokonserter och konstrundor, vilka är medelmåttigt besökta av enkätresponenterna. Det finns dock ett intresse av att anordna nya typer av evenemang såsom julmarknad och hantverkskurser. Fjellebo 9 berättade om rundvandringar i byn, där Fjelles historia skildrades genom hus och platser. Dessa upplevdes som populära och välbesökta men har idag upphört, då eldsjälerna har blivit till åren kommen.

Lomma kommun anordnar inga evenemang i Fjelle och många bybor känner sig därför åsidosatta av kommunen. Fjellebo 2 anser att "Fjelle är en bortglömd del av Lomma kommun" och Fjellebo 4 menar också att "Fjelle är ett bihang till Lomma kommun". Den synliga kontakt Fjelleborna har med kommunen innefattar en mopedförsedd kommunanställd som

kör igenom byn någon gång i veckan och tömmer papperskorgar, enligt Fjellebo 4.

6.5 Förändra Fjelle eller?

Enkätrespondenterna var tämligen negativa till förändringar överhuvudtaget. De ansåg att byn är lugn och skön som den är idag och har inget större intresse i att locka besökare till byn. Fjellebo 2: *"jag blir bara irriterad på besökare, jag vill bara vara i fred"*. Inte heller vill de att byn ska bli större. Flera Fjellebor påpekar vid intervjuerna att det faktiskt råder byggförbud i byn. Något sådant finns dock inte enligt Lomma kommun (Nyquist, 2007). Ett fåtal enkätrespondenter har önskemål om någon förändring av typ kommersiell verksamhet i liten skala samt enstaka nybyggnationer på befintlig tomtmark. Fjellebo 8 menar att de nyinflyttade från staden inte vill ha kvar den lantliga miljön utan istället vill bygga nytt. Fjellebo 6: *"låt byn förbli intakt"*. Fjellebo 3 tycker att Lomma kommun ska ta tillvara på det som redan finns i byn. Avslutningsvis menar Fjellebo 7 *"att byn har förslummats de 3-4 sista åren och att ingen mer utbyggnad behövs utan istället att en uppräckning av den befintliga byn bör ske"*.

Orsakerna till Fjellebornas negativa inställning tycks vara en rädsla för att byns småskalighet och bykaraktär försvinner.

6.6 Synpunkter från Fjelleborna

Slutligen följer en sammanfattning av enkätrespondenternas synpunkter angående Fjelle.

- *"Mycket skitprat och anmälningar"*
- *"Byn är bra som den är"*
- *"Fjelle är en underbar by, lugn och fridfull och med god sammanhållning. Jag vill aldrig flytta härifrån"*
- *"Inflyttade från Lund och Malmö som inte vet vad det innebär att bo på landet - kan bli kvar i staden"*
- *"Fjelle är en mycket trevlig och trivsamt by att bo i. Vi har inte ångrat att vi flyttade hit"*
- *Husdjur som höns, ankor, duvor i duvslag, får och långhåriga kor och hästar ger liv till byn"*
- *"Bättre sammanhållning för"*
- *"Behåll bykärnan"*

6.7 Sammandrag av den kvantitativa och den kvalitativa undersökningen

Av urvalet 88 Fjelibor deltog 22 stycken i enkätundersökningen varav 9 stycken deltog i intervjuundersökningen. De deltagande var i åldrarna mellan 18 och 95 år. Fördelningen mellan kvinnor och män var tämligen jämn.

Fjeliborna ansåg sig kunna ganska mycket om byns historia men är samtidigt intresserade av att lära sig mer. Kyrkan är utan tvekan den mest utmärkande och vackraste byggnaden i Fjelic enligt samtliga enkätresponenter. Andra nämnda vackra byggnader i Fjelic är den gamla brandstationen och de två gamla skolhusen. Beträffande mindre attraktiva byggnader och platser nämns enskilda hus och tomter som inte underhålls alternativt fungerar som förråd och uppställningsplats.

Majoriteten av enkätresponenterna önskar att sträckan med 30 km/h skall förlängas och gälla på hela Fjelic Byaväg och inte endast den korta sträcka som gäller idag. Andra trafiksäkerhetsförbättringar som nämnts är fler vägbulor, trottoarer och en förbättring av den idag existerande rondellen.

Enkätundersökningen visade att hälften av Fjeliborna anser att det finns en sammanhållning i byn, medan den andra hälften inte alls tycker att det finns en sådan. Fjelic saknar naturliga mötesplatser, men platsen framför kyrkan anses av många som en central belägen plats i byn som samtliga passerar dagligen. Intervjupersonerna uttrycker i viss mån en saknad av någon form av samlingsplats där det finns möjlighet till samvaro med familj och övriga bybor. Denna plats skulle kunna öka sammanhållningen i byn tror en del intervjupersoner.

Majoriteten av Fjeliborna menar att det omgivande jordbrukslandskapet är positivt och skall bevaras med hjälp av inslag av lantbruksdjur såsom kor, hästar, gäss, höns och får.

Majoriteten av enkätresponenter anser att kollektivtrafiken till och från Fjelic fungerar bra men möjligen kan förbättras för resande till och från Malmö.

Båda undersökningarna visade att en ovilja till förändringar finns. Fjeliborna anser att byn ska vara som den alltid varit och finner inget intresse av att locka besökare till byn. Snarare

uttrycker de olust över besökare och medföljande bilar som det anbringas. Ett fåtal enkätresponder har önskemål om någon förändring av typ privat eller offentlig och kommersiell verksamhet i liten skala samt enstaka nybyggnationer på befintlig tomtmark. Fjellebornas negativa inställning till förändringar tycks bota i en rädsla för att byns småskalighet och gamla bykaraktär kommer att försvinna.



7. Slutdiskussion

Sökandet av Fjelines identitet har kantats av både glädje och svårigheter. Vi har funnit det mycket intressant och spännande att leta i arkiv och historiska dokument. Ortsanalysen som redogjorde Fjelines historik och fysiska utformning, visade sig inte vara helt enkel att spåra vid våra rundvandringar i Fjelic. Med facit i hand kan vi inte ana att flertalet hus i Fjelic byggdes redan på 1800-talet. Husens ursprungliga form och karaktär har förändrats kraftigt så att vi i många fall antog att de var uppförda på 1960-talet. Många respondenter menade att Fjelines bykaraktär är betydelsefull och bör bevaras. Vi tror att det mer handlar om ett bevarande av byns storlek än bevarandet av själva historien. Våra rekommendationer till Lomma kommun blir därför att bygga enstaka nya hus i gammal stil på befintliga obebyggda tomter, samt rensa upp runt huvudstråken i Fjelic. Undersökningen visade att ett antal Fjelicbor var emot nybyggnation i byn men ändå kunde de

tänka sig att förändra den enligt dem betydelsefulla bykaraktären, genom att förse sina egna hus med nya moderna fasader. Just vad denna småskalighet och bykaraktär verkligen innebär för den enskilda individen verkar vara en tung framtidsfråga för Fjelic, men likväl behövs en diskussion kring hur dagens historiska och "vackra" mexitegelinklädda 1800-talshus står sig utseendemässigt mot ett nybyggt hus i gammal stil. Är det historien som gör Fjelic till den lantliga pittoreska byn eller är det som Fjelic faktiskt ser ut idag?

Platsidentitet är ett mångfacetterat begrepp. Fjelines äldre generation eller de som bott i byn en längre tid vill gärna bevara byn medan den yngre generationen tycks ha lättare för att acceptera och förstå en förändring. Gemensamt anser de dock att Fjelic småskaliga bykänsla skall bevaras, vilket stämmer väl in med Relphs syn på platsidentitet. Fjelicborna uppfattar bland annat sin by som lugn. Begreppet lugn kan tolkas olika beroende på vilken tidpunkt i livet som man befinner sig och kan vara förknippat med någonting trivsamt eller någonting tråkigt. Hjort och Forsberg förklarar detta med att platsidentiteten skiftar under livets gång.

Vi anser att Boverkets vision om att små byar bör utvecklas för att kunna överleva inte helt stämmer med situationen i Fjellie. I stället delar vi Lewans resonemang om den *funktionella konvergensen*. Fjellie fungerar i dag mycket bra med sin funktion som bostadsort och samspelet med *omvärlden* är väl fungerande. Majoriteten pendlar till sitt arbete och anser att detta fungerar väl. Parallellt med utbytet av omvärlden uppskattar byborna det lilla, lugna som just Fjellie har att erbjuda.

Inledningsvis och under arbetets gång fann vi en viss ovilja hos somliga bybor, då vi som utomstående försökte komma in i deras privata sfär. Denna osynliga konflikt stämmer in med Simmels resonemang kring självförverkligande kontra omvärld. Likväl fann vi likheter med hans resonemang om *främlingen*. Vi delgavs mycket intressant information under undersökningens gång, ibland också mycket privata tankar och åsikter. Just dessa åsikter avslöjade att det finns en osynlig uppdelning i Fjellie, där det gamla tycks stå mot det nya. Vi ser tydliga spår av Tönnies *Gemeinschaft* och *Gesellschaft*. Flertalet av dem som bott länge i byn visade på klassiska fördomar om folk ifrån staden, *"de vill bara bygga*

nytt". Den nyinflyttade generationen hade liknande åsikter fast på motsatt sätt, *"de verkar aldrig göra något åt sitt hus"*. Men hur kan då Fjellie ta tag i detta problem och svetsas samman till en bygemenskap där alla känner sig hemma och är nöjda? Vi menar att en helt homogen grupp är orimligt men kanske att förslagen till en ny mötesplats kan skapa förutsättningar för förbättringar. Kanske kan en samlingsplats med grillmöjligheter, få funktionen *Gestossenschaft*. Detta skulle kunna skapa möten mellan byinvånarna på ett enkelt och naturligt sätt. Dessutom kan detta främja nya idéer och bekantskaper.

Trafiksäkerheten i Fjellie bör enligt ses över av Lomma kommun. Flertalet respondenter menar att hastigheten genom är för hög. Kanske kan utplacerade blomsterarrangemang på vägbanan bidra till sänkt hastighet, men också till ökad trivsel i byn.

Hur kommer det sig egentligen att många människor idag flyttar till mindre småorter men samtidigt vill behålla den täta kontakten med staden? Kan det vara så att den moderna livsmiljön i städerna har trissats upp till ett tempo som

människan inte klarar av? Genom att flytta ut från staden hoppas människan på ett lugnare och fridfullare liv samtidigt som hon inte kan förtränga vad staden hade att erbjuda. Bitvis vill hon ändå förändra sin nya, lantliga livsmiljö till mittemellanvarianten *Gestossenschaft*.

I slutändan visar vår undersökning att väl inridna käpphästar och egen hemmablindhet duellerar emot förnyelse och framtid. Vi har genom många intressanta och spännande iakttagelser uppmärksammat hur det kan vara att leva i en by där alla känner alla, men egentligen inte vill känna någon. Det är svårt att stå emot den moderna människans längtan efter det perfekta livet samt samhällets krav på utveckling. Vågar Fjelie ta steget mot framtiden?



Referenser

Ahlström, H. (1988). *Naturmiljöinventering, Lomma*. Lomma kommun: Kulturnämnden.

Andersen, H & Kaspersen, LB. (1999). *Klassisk och modern samhällsteori*. Lund: Studentlitteratur.

Andersson, R. (1987). *Den svenska urbaniseringen. Kontextualisering av begrepp och processer; geografiska regionstudier nr 18*. Uppsala: Kulturgeografiska Institutionen.

Boverket. (2006). *Lär känna din ort! – metoder att analysera orter och stadsdelar*. Karlskrona: Boverket.

Boverket (2004). *Hållbara städer och tätorter i Sverige – förslag till strategi*. Rapport Karlskrona: Boverket.

Danca, A.C. (2007). SWOT Analysis. <http://www.stfrancis.edu/ba/ghkickul/stuwebs/btopics/works/swot.htm> [hämtad 2007-04-24]

Eniro. (2007). Kartor.

<http://kartor.eniro.se/query?&what=route&mop=yp&mapstate=1%3B17%3B62.2%3B0%3B-9.251281101102677%3B73.32603816414686%3B43.179549681435475%3B51.113610158387324&stq=0&pis=0>

[hämtad 2007-03-28]

Evenshaug, O & Hallén, D. (1992). *Barn – och ungdomspsykologi*. Lund: Studentlitteratur.

Forsberg, G. (1996). *Är landsbygden en kvinnofälla? Dokumentation från forskarsymposiet Kvinnor och män i dialog om regionernas framtid. Working paper No 5b*. Östersund: SIR.

Fridolf, G. (1993). *Lite historia kring kommunikationerna i Lomma kommun*. Lomma: förlag saknas.

Grönlund, B. (1998). Om urbanitet i informationssamhället. http://hjem.get2net.dk/gronlund/Urbanitet_og_infosamfund.html [hämtad 2007-05-09]

Hjort, B. (1983). *Var hör människa hemma?: En diskussion om hur människan skapar och utvecklar relationer till rummet*. Stockholm: Tekniska högskolan.

Hjort, I. (2002). *Ekologi för miljöns skull*. Stockholm: Liber.

Johannesson, L. (1986). *Viktiga kultur- och naturmiljöer i Lomma kommun*. Lomma: förlag saknas.

Johansson, T. (2001). *Socialpsykologi – subjektivitet, överskridande och förändring*. Lund: Studentlitteratur.

Kvale, S. (1997). *Den kvalitativa forskningsintervjun*. Lund: Studentlitteratur.

Lewan, N. (1990). *Urbanisering – utvecklingsdrag och konsekvenser*. Lund: Institutionen för kulturgeografi och ekonomisk geografi.

Lomma kommun. (2005). *Kulturmiljöprogram Lomma kommun – åtgärdsprogram byarna och landsbygden*. Lomma: Lomma kommun.

Lomma kommun (2004) Ortsanalys Flädie, 2004.
<http://www.lomma.se/download/18.1dacb2b1052fe3de798000205/Ortsanalys+Fl%C3%A4die+612+KB.pdf>
[hämtad 2007-04-20]

Lomma kommun. (2002a). Översiktsplan 2000.
<http://www.lomma.se/download/18.db23f1fc603520677ff9478/10+Kulturmilj%C3%B6.pdf> [hämtad 2007-04-20]

Lomma kommun (2002b) Kulturmiljöprogram 2002 Lomma kommun – Historisk översikt.
<http://www.lomma.se/download/18.52aaa2e210a1c201b268000486/Historisk+%C3%B6versikt+f%C3%B6r+Lomma+kommun.pdf> [hämtad 2007-04-20]

Lomma kommun (2001) Ortsanalys Lomma 2001.
<http://www.lomma.se/download/18.3a9a174810d9cbf72b980004132/Ortsanalys+Lomma+t%C3%A4rt+9+MB.pdf>
[hämtad 2007-04-20]

Lomma kommun. (1981). *Flädieinventeringen*. Lomma: Lomma kommun.

Lomma kommun. (1970). Lomma generalplan 1970. Lomma: Lomma kommun.

Lomma kommun. (1962). Generalplan för Flädie 1962. Lomma: Lomma kommun.

Länsstyrelsen. (2007). Lomma.
<http://www.m.lst.se/kartor/index.cfm?page=72BCB8C2-01CB-F827-07526F992C69A007>
[hämtat 2007-04-23]

Miegel, F & Johansson, T. (2002). *Kultursociologi*. Lund: Studentlitteratur.

Nilsson, B. (1994). *Emigrationen från fyra Skåneförsamlingar 1850-1890*. Lund: Lunds Universitet, Historiska Institutionen

Nyquist, A. (2007). Korrespondens. 2007-05-02.

Nyquist, A, & Ström, M. Personlig kommunikation 2007-02-20.
Nyquist, A, & Ström, M. Personlig kommunikation 2007-04-04.

Pamp, B. (1979). *Härads- och sockennamn i Lundabygden*. Lund: förlag saknas.

Persson, I. (1973). *Den gamla byn*. Bjärred: Bjärreds pensionärsförening.

Persson, I. (1971). *Skolväsendet i Fjellie under 100 år*. Bjärred: Bjärreds pensionärsförening.

Persson, K. Personlig kommunikation 2007-04-22.

Persson, K. (1999). *Byn och Bygden*. Fjellie: Persson.

Relph, E. (1976). *Place and placelessness*. London: Pion.

Skånetrafiken. (2007). Reseplaneraren.
<http://www.reseplaneraren.skanetrafiken.se/resultspage.asp>
[hämtad 2007-03-28]

Solnäs gårdsbutik. (2007). Solnäs gårdsbutik.
<http://www.unc.se/foretag/visax.php3?id=999131>
[hämtad 2007-04-30]

Statistiska centralbyrån. (2005). Fakta om statistik.
http://www.scb.se/templates/Publikation_200774.asp
[hämtad 2007-04-30]

Stenbacka, S. (2001). *Landsbygdsboende i inflyttarnas perspektiv. Intention och handling i lokalsamhället*. Uppsala: Kulturgeografiska Institutionen.

Ström, U. (2007a). Korrespondens. 2007-04-17.

Ström, U. (2007b). Korrespondens. 2007-04-14.

Svenska kyrkan. (2006). Fjellie.

http://www.svenskakyrkan.se/bjarred/Fjellie_kyrka_stangd.doc
[hämtad 2007-04-22]

West, M-A. (2004). *Effective teamwork*. Oxford: BPS Blackwell.

Bilaga

Tyck till om Fjelle!

Vi är två studenter från Malmö högskola som kommer att utföra en ortsanalys i Fjelle under våren som en del av vårt examensarbete. Ortsanalysen syftar till att undersöka Fjelles identitet som by och ge förslag på eventuella förbättringar för att stärka denna.

Denna enkät delas ut till alla hushåll i Fjelle, och vi hoppas att samtliga medlemmar i hushållet tar sig tid att besvara vår enkät före den 24/4 och lämna den i den svarta brevlådan vid anslagstavlan framför kyrkan. Svaren kommer att behandlas anonymt och endast användas för analys i examensarbetet.

Vänligen använd baksidan på enkäten om du vill utveckla dina svar! Vid eventuella frågor, kontakta oss gärna. Tack för din medverkan!

Annelie Bergström 0739 – 31 52 62 & Johanna Ekelund 0708 – 33 59 73

1. Kön Man Kvinna
2. Ålder _____ år
3. Civilstånd Gift Sambo Ensamstående Inneboende
4. Har hemmaboende barn Ja Nej
5. Yrke _____
6. Har bott i Fjelle sedan år _____
7. Varför valde ditt hushåll att bosätta sig här? _____

Orten

8. Anser Du dig ha kunskap om Fjelles historia?
Ja Nej Intresserad att veta mer
- 9a. Anser Du att det finns byggnader och platser som utmärker Fjelle?
Ja Nej Vet ej
- 9b. Om ja, vilka? _____

10a. Tror Du att utomstående har kännedom om Fjelle och byns byggnader och platser?
Ja Nej

10b. Om nej, hur tror Du att information kring dessa skulle kunna spridas på ett lättillgängligt sätt? _____

11. Skulle Du önska att fler upptäcker och besöker Fjelle? Utveckla gärna Ditt svar!

12a. Skulle Du vilja att Fjelle blev större?
Ja Nej

12b. Om ja, varför? Utveckla gärna Ditt svar!

12c. Hur mycket i så fall?
Enstaka hus Ett område/kvarter Fördubbling

12d. Om nej, varför inte?

13a. Anser Du att trafiksäkerheten i byn är tillfredsställande? Här menas exempelvis tillgång till trottoarer, övergångsställen, fri sikt och hastigheten på trafiken.
Ja Nej

13b. Om nej, vad vill Du förbättra? _____

14a. Vilken plats/byggnad anser Du vara Fjelles fulaste? _____
Varför? _____

14b. Skulle denna kunna förbättras i samarbete med andra byinvånare?
Ja Nej

14c. Vilken är Fjelles vackraste plats/byggnad? _____
Varför? _____

Livsmiljön

15. Finns det en sammanhållning i byn?

Ja Nej

16a. Tycker Du att Fjelie har några naturliga platser att mötas på?

Ja Nej

16b. Om ja, var ligger dessa? _____

17. Anser Du att det saknas en lokal handel i byn? Exempelvis affär/kiosk.

Ja Nej

18a. Finns det tomma fastigheter i byn?

Ja Nej Vet ej

18b. Om ja, skulle Du tycka det var positivt att dessa nyttjas till företagsetablering?

Ja Nej

18c. Vilka typer av verksamheter skulle Du föredra? _____

18d. Vilka typer av verksamheter skulle Du vilja undvika? _____

Omvärlden

19a. Hur uppfattar Du möjligheten till kollektivt resande till och från Fjelie?

Bra Dålig Vet ej

19b. Om dåligt, hade Du vid en positiv förändring använt regelbundet dig av detta färdssätt vid exempelvis resor till arbetet eller till Lund/Lomma/Malmö?

Ja Nej

20. Vad anser Du om det omkringliggande landskapet?

Positivt Negativt

21a. Anser Du att det behövs några grön-/rekreationsområden i Fjelie?

Ja Nej

21b. Om ja, ge gärna exempel på utformning eller platsförslag.

22a. Anordnas konstrundor, kyrkokonserter eller liknande evenemang i Fjelie?

Ja Nej

22b. Om ja, brukar Du besöka dessa?

Ja Nej

22c. Om nej, tycker Du att det bör anordnas evenemang?

Ja Nej

Har du några övriga synpunkter? _____

Tack återigen för din medverkan!

Får vi kontakta dig för vidare diskussion kring Fjelie, vänligen skriv namn och telefonnummer:
